



ZMIERZAJĄC W KIERUNKU SPRAWIEDLIWEJ TRANSFORMACJI PRZEDSIĘBIORSTW/ SEKTORÓW DROGĄ DIALOGU SPOŁECZNEGO

PODRECZNIK



Projekt
współfinansowany
przez Unię
Europejską

Sprawiedliwa transformacja: wspieranie związków zawodowych w podejmowaniu kroków w kierunku zrównoważonej przyszłości w obszarze przedsiębiorstw/sektorów poprzez promowanie dialogu społecznego

Nr umowy: **VS/2021/0055**

Finansowanie projektu: Komisja Europejska, Dyrekcja Generalna ds. Zatrudnienia, Spraw Społecznych i Włączenia Społecznego, Dział: 04.03 01 06, Informowanie, przeprowadzanie konsultacji i uczestnictwo przedstawicieli przedsiębiorstw
Organizacja wnioskująca: Confederazione Italiana Sindacati Lavoratori, CISL (Włochy)

Koordynator projektu: Francesco Lauria

Osoba odpowiedzialna za koordynację działań w ramach projektu:
Ilaria Carlino

Współwnioskodawcy: ACV-CSC (Belgia), CFDT (Francja), Podkrepa (Bułgaria), Vorming en Actie vzw (Belgia).

Podmioty stowarzyszone: Vlaams ABVV (Belgia), FIRST CISL (Włochy), Fondazione Ezio Tarantelli Centro Studi Ricerche e Formazione (Włochy).

Organizacje partnerskie: Europejska Konfederacja Związków Zawodowych, FIM CISL (Włochy), FISAC CGIL (Włochy), FLAEI CISL (Włochy).

Współautorzy Podręcznika:

- CISL: Iliaria Carlino, Cosmo Colonna, Francesco Lauria, Marcello Poli, Vilma RInolfi.
- ACV-CSC: Phanny Moray, Katleen Parijs, Fien Vandamme.
- CFDT: Kristian Bongelli, Anne Juliette Lecourt, Laure Pellettier
- Vorming en Actie vzw: Annick Clauwaert, Joris van Eekert
- Podkrepa: Emil Antonov, Veselina Starcheva
- FIRST CISL: Domenico Iodice, Paola Vinciguerra
- Fondazione Ezio Tarantelli Centro Studi Ricerche e Formazione: Emanuele Nebbia Colomba, Sara Prosdocimi
- Vlaams ABVV: David Weinberger
- FIM CISL: Antonello Gisotti
- FISAC CGIL: Alessandra Cialdoni, Anna Maria Romano
- FLAEI CISL: Luigi Sedran

Ostateczną wersję Podręcznika opracowano w listopadzie 2022 r.

Szata graficzna: Gianluca Soddu – gi.soddu@gmail.com

Zastrzeżenia prawne

Niniejsza publikacja została opracowana na zlecenie Komisji Europejskiej, jednak odzwierciedla ona jedynie stanowisko jej autorów i Komisja Europejska nie ponosi odpowiedzialności za sposób wykorzystania informacji zawartych w publikacji.



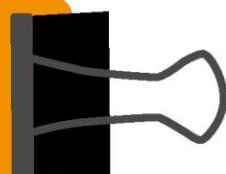


Dalszych informacji udziela(ją)*:

Doradcy:

Krajowe/lokalne organy lub instytucje właściwe dla Pana/i organizacji:

** W tej części należy umieścić informacje specyficzne dla danego kraju/regionu.*



SPIS TREŚCI

Przedmowa

5

Sprawiedliwa transformacja: najważniejsze fakty i liczby

7

Czym jest Sprawiedliwa Transformacja

7

Unia Europejska a Sprawiedliwa Transformacja

12

Bieżąca sytuacja w kraju

17

Środki finansowe na szczeblu UE

19

Środki finansowe na szczeblu krajowym

24

Prawo do informacji i przeprowadzania konsultacji jako narzędzie dostępne
przedstawicielom związków zawodowych (według krajów/regionów)

25

Możliwości szkoleniowe i finansowanie

26

Dobre praktyki

27

Narzędzia analityczne

31

Wskazówki dotyczące działań

34

Glosariusz

37





Przedmowa

Osiągnięcie zrównoważonego rozwoju wymaga aktywnego zaangażowania ze strony świata pracy. Rządy, pracodawcy i pracownicy nie są wyłącznie biernymi obserwatorami, ale stanowią motor zmian, napędzający nowe metody pracy, które chronią środowisko z myślą o obecnych i przyszłych pokoleniach, eliminują ubóstwo i promują sprawiedliwość społeczną poprzez wspieranie zrównoważonych przedsiębiorstw i tworzenie godnych warunków pracy dla wszystkich osób.¹

*Niniejszy podręcznik został opracowany w ramach w Projekcie VS/2021/0055 **Sprawiedliwa transformacja** i ma stanowić jeden z jego wyników. Projekt ten wspiera związki zawodowe w podejmowaniu kroków w kierunku zrównoważonej przyszłości w obszarze przedsiębiorstw/sektorów poprzez promowanie **dialogu społecznego**.*

Celem projektu jest umożliwienie związkowcom jak najszerzego wykorzystania szans stwarzanych przez Europejski Zielony Ład i proces naprawy gospodarczej po kryzysie związanym z Covid-19, a także promowanie zrównoważonej przyszłości poprzez promowanie wysokich poziomów zatrudnienia oraz formułowanie propozycji zgodnych z filozofią transformacji.

Dostępne są wersje krajowe przygotowane przez czterech partnerów projektu (z Włoch, Belgii, Bułgarii i Francji). Każdy z podręczników zawiera wspólne treści dotyczące Europejskich Ram oraz informacje specyficzne dla poszczególnych krajów. Wersja w języku angielskim uwzględnia wyłącznie treści wspólne związane z Europejskimi Ramami oraz sugestie dotyczące opracowania wytycznych krajowych na wzór zawartych w istniejących podręcznikach krajowych.

Oprócz opracowania Podręcznika projekt zakłada utworzenie na poziomie krajowym **centrum wsparcia w kwestiach związanych ze Sprawiedliwą Transformacją**, którego zadaniem będzie udzielanie pomocy przedstawicielom związków zawodowych w przedsiębiorstwach i w terenie. Przeszkoleni na potrzeby projektu Doradcy będą udzielać informacji dotyczących wdrażania działań służących realizacji celu Sprawiedliwej Transformacji. Dane teleadresowe Doradców umieszczono na tylnej okładce podręcznika.

1. MOP, Rezolucja w sprawie zrównoważonego rozwoju, godnej pracy i zielonych miejsc pracy.



1 Cele

Niniejszy podręcznik adresowany jest do przedstawicieli związków zawodowych. Określa on procedury w zakresie informowania, konsultacji oraz uczestnictwa, które należy wdrażać w miejscu pracy, a które wspierają proaktywne podejście do sprawiedliwej transformacji: podejmowanie kroków w kierunku **neutralności emisyjnej** i przejście na gospodarkę o obiegu zamkniętym w zakładach produkcyjnych lub obszarach produkcji, przy jednoczesnej ochronie miejsc pracy i zapewnieniu **godnych warunków pracy** na poziomie przedsiębiorstw i sektorów przy uwzględnieniu **dialogu społecznego**.

2 Cel

Podręcznik został opracowany przede wszystkim z myślą o **przedstawicielach związków zawodowych**. Ma on na celu szerzenie wiedzy wśród pracowników i ich przedstawicieli, zachęcanie ich do proaktywnego kształtowania przyszłości ich zakładów pracy oraz obszarów produkcji.



3 Zakres

Podręcznik:

- zawiera **informacje, narzędzia i wskaźniki** szerzące wiedzę wśród związkowców i zachęcające do proaktywności,
- podkreśla rolę **demokratycznego zaangażowania** związkowców w procesy transformacji oraz doniosłe znaczenie **dialogu społecznego**.

Koncepcja sprawiedliwej transformacji zakłada przejście w kierunku gospodarki, dążącej do równowagi pomiędzy trzema kluczowymi aspektami modeli zrównoważonego rozwoju (ludzie - planeta - zysk). W niniejszym podręczniku zaproponowano narzędzia umożliwiające włączanie kwestii środowiskowych (a więc związanych z planetą) do codziennej działalności związków oraz instrumenty służące analizie kontekstu społeczno-ekonomicznego (związanego z ludźmi i zyskiem).

4 Struktura

Podręcznik składa się z:

- rozdział wprowadzający, zawierający **informacje** na temat koncepcji Sprawiedliwej Transformacji, sformalizowanych zasad, obecnej sytuacji, środków finansowych, prawa do informacji i konsultacji oraz szkoleń i finansowania w zakresie sprawiedliwej transformacji. Zawiera on ramki z bardziej szczegółowymi informacjami.
- dobre praktyki w zakresie Sprawiedliwej Transformacji, wypracowane przez poszczególnych partnerów krajowych;
- **narzędzia analityczne do samodzielnego wykorzystania** przez przedstawicieli związków zawodowych, zachęcające do zastanowienia się nad sytuacją dotyczącą Sprawiedliwej Transformacji w macierzystym zakładzie pracy i/lub na szczeblu lokalnym, pomagające określać krytyczne kwestie i szanse oraz mobilizujące do działania kolektywnego i indywidualnego. Narzędzia kierują uwagę przedstawicieli związków na:
 - sytuację przedsiębiorstwa,
 - relacje z pracownikami, których reprezentują,
 - relacje z danymi terytorium.
- **sugerowanych działań**
- **glosariusza** zawierającego definicje kluczowych pojęć związanych ze Sprawiedliwą Transformacją.

Pojęcia zdefiniowane w glosariuszu oznaczono jak w następującym przykładzie (przykład: **glosariusz**).

Pojęcia zdefiniowane na innych stronach oznaczono jak w następującym przykładzie (przykład: glosariusz). → **LINK**).

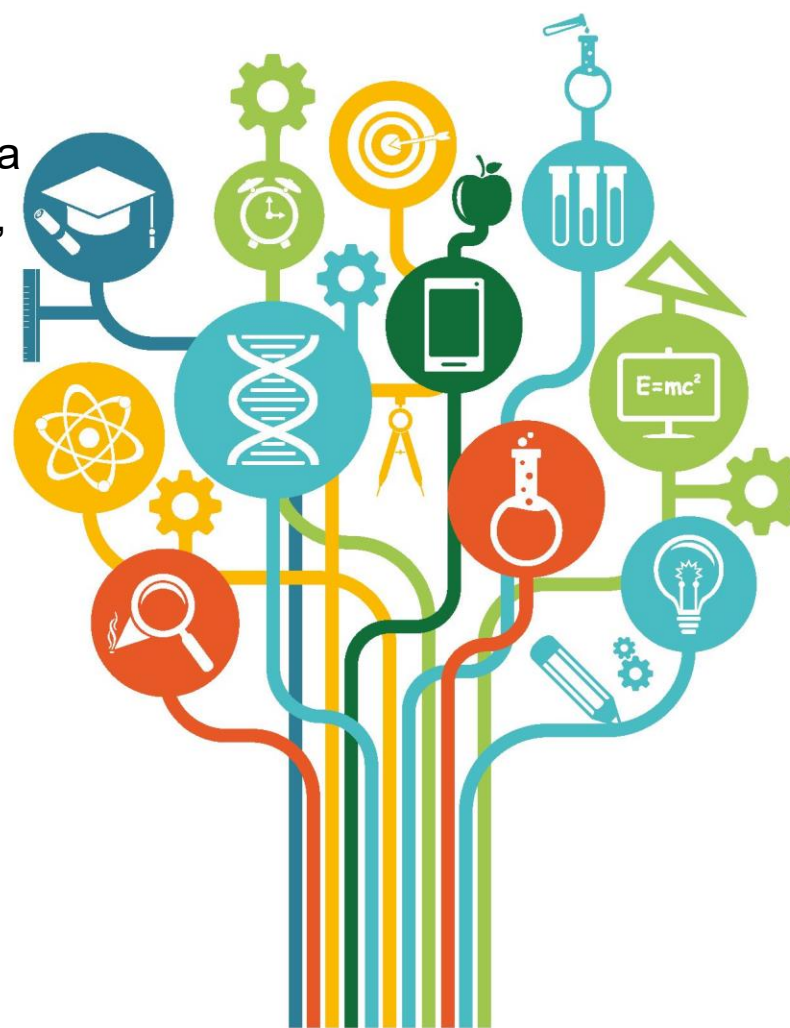


Sprawiedliwa transformacja: najważniejsze fakty i liczby

Czym jest Sprawiedliwa Transformacja?

W najbliższych latach konieczne będzie przeprowadzenie licznych zmian gospodarczych mających na celu spowolnienie **globalnego ocieplenia**. Celem Europejskiego Zielonego Ładu jest osiągnięcie **neutralności emisyjnej** w europejskiej gospodarce do 2050 r. Pojęcie sprawiedliwej transformacji dotyczy drogi, którą musimy przejść, aby urzeczywistnić tę przemianę. Sprawiedliwa transformacja opiera się na podstawowym założeniu, że **zrównoważona gospodarka** powinna być nie tylko „zielona”, czyli przyjazna środowisku, ale również sprawiedliwa społecznie. Pojęcie sprawiedliwej transformacji ma swoje źródła w działalności związków zawodowych i stanowi istotny element porozumień paryskich (2015) oraz Europejskiego Zielonego Ładu. Sprawiedliwa transformacja traktuje priorytetowo zarówno cele społeczne, jak i cele klimatyczne, aby zagwarantować włączenie wszystkich zainteresowanych stron w proces zmian.

Celem Sprawiedliwej Transformacji jest ograniczenie **emisji** i poprawa produktywności zasobów przy jednoczesnym utrzymaniu i zwiększeniu poziomu zatrudnienia, maksymalizacji korzyści dla pracowników i lokalnych społeczności, w których przedsiębiorstwa prowadzą swoją działalność, oraz wspieranie działań korporacyjnych optymalizujących szanse rozwoju gospodarki niskoemisyjnej.



Według Europejskiego Instytutu Związków Zawodowych (ETUI) „Sprawiedliwa Transformacja” stała się centralną ideą przyświecającą realizacji strategii mającej na celu budowanie „**gospodarki bezemisyjnej**”. Jak wiemy, transformacja w kierunku bardziej zrównoważonego rozwoju jest koniecznością. Naszą rolą jako związków zawodowych jest dopilnowanie, aby transformacja ta nie doprowadziła do wzrostu nierówności, już i tak powiększanych przez niekontrolowany rozwój systemów kapitalistycznych i nieopanowaną globalizację.



Droga, którą należy kroczyć ku Sprawiedliwej Transformacji z poszanowaniem zrównoważonego rozwoju społecznego, została wytyczona przez MPO (Międzynarodową Organizację Pracy), która w Wytycznych z 2015 roku określiła pięć filarów tego procesu:

1. uczestnictwo i dialog na wszystkich szczeblach;
2. inwestycje w nowe miejsca pracy, transformacja poprzez wdrażanie zasad niskoemisyjności oraz inwestycje w infrastrukturę;
3. wdrażanie polityki zatrudnienia i programów szkoleniowych umożliwiających pracownikom nabywanie nowych umiejętności wspierających ich w procesie transformacji;
4. szacunek dla związków zawodowych i poszanowanie praw człowieka: żadnej niegodnej pracy nie można uznać za „zieloną”.
5. sieć społecznych środków osłonowych dla pracowników, którzy odczuwają negatywne konsekwencje transformacji.

Także ITUC (Międzynarodowa Konfederacja Związków Zawodowych) opublikowała w 2017 r. dokument zawierający praktyczne wskazówki na rzecz prawidłowej transformacji, kładąc nacisk m.in. na:

- inwestycje w miejsca pracy: tworzenie godnych warunków pracy w sektorach ograniczających emisje i wspierających lokalne społeczności w **przystosowaniu się do zmian klimatu**;
- uszanowanie wkładu pracowników sektora paliw kopalnych w obecny dobrobyt, zapewnienie im wsparcia dochodowego, możliwości przekwalifikowania i bezpieczeństwa emerytalnego dla starszych pracowników;

- inwestycje w rewitalizację społeczności lokalnych, wzmocnienie poczucia nadziei i pewności siebie w rejonach i gminach znajdujących się w czołówce **transformacji energetycznej**, transformacji przemysłowej lub których dotyczą zmiany klimatu;
- wspieranie **dzielenia się innowacjami i technologią** dla przyspieszenia transformacji energetycznej i zmian w produkcji;
- propagowanie **dialogu społecznego** wśród wszystkich **zainteresowanych stron** oraz prowadzenie rokowań zbiorowych z pracownikami i związkami zawodowymi w celu uskutecznienia zmian w miejscu pracy, zwiększenia produktywności i rozwoju umiejętności.

Proponowany przez brytyjską ekonomistkę Kate Raworth model pączka (również: obwarzanka) ilustruje, jak może wyglądać zrównoważona gospodarka po przeprowadzeniu Sprawiedliwej Transformacji. Zrównoważona gospodarka uwzględnia dwa ograniczenia: fundament społeczny i pułap ekologiczny. W zrównoważonej gospodarce nie ma miejsca na **dumping socjalny** i wymaga ona dbałości o dobrostan naszej planety. Sprawiedliwa Transformacja to walka o społecznie i ekologicznie zrównoważone społeczeństwo².

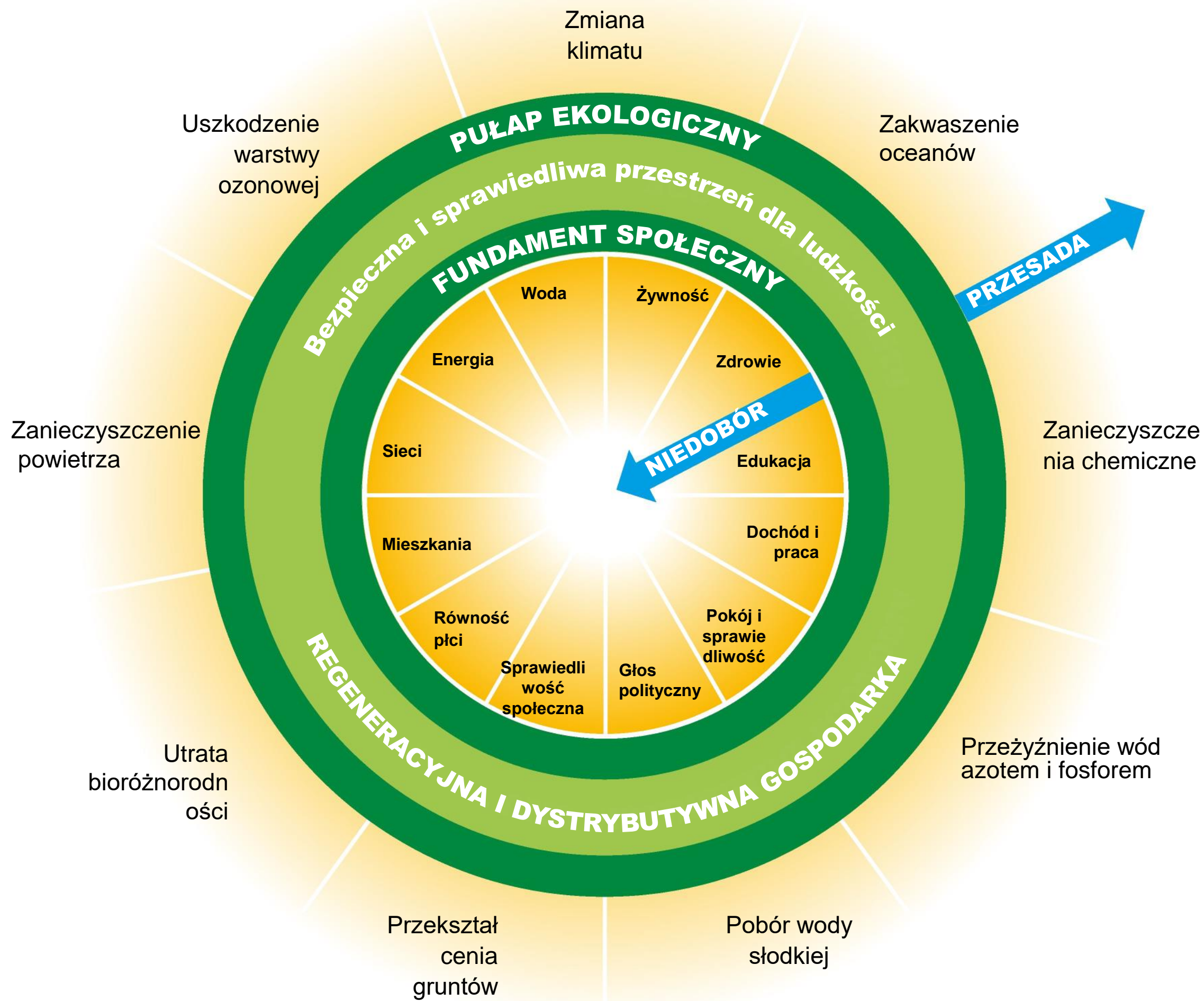
Związki zawodowe mają do odegrania ważną rolę w bitwie o sprawiedliwą transformację i, co oczywiste, powinny w dalszym ciągu chronić prawa socjalne pracowników. Fundament społeczny to nasz tradycyjny obszar działalności. Oprócz tego powinniśmy strzec pułapu ekologicznego, gdyż jego przekroczenie wystawi naszą przyszłość na niebezpieczeństwo. Transformacja klimatyczna będzie postępować etapami, jak każda większa zmiana społeczna.

2. Więcej informacji: Raworth K. (2017), „Ekonomia obwarzanka: Siedem sposobów myślenia o ekonomii XXI wieku”, Random House





Model pączka



Każdy z etapów sprawiedliwej transformacji będzie musiał być:

Ambitny

Na wymarłej planecie nie będzie zatrudnienia.

Warunkiem koniecznym rozwoju prosperującej gospodarki zapewniającej dobre miejsca pracy jest klimat, w którym możliwe jest życie. W związku z tym każdy etap transformacji powinien być wystarczająco ambitny, aby realizować cele porozumień paryskich.

Sprawiedliwy społecznie

Nikogo nie można pozostawiać w tyle.

Kroki podejmowane w kierunku zielonej gospodarki nie mogą być krokami w tył dla pracowników.

Zielone miejsca pracy muszą być dobrymi miejscami pracy, a w razie potrzeby należy wdrażać dodatkowe środki socjalne aby zagwarantować, że nikt nie pozostanie w tyle.

Demokratyczny

Nic o nas bez nas.

W każdy etap zielonej transformacji w sferze pracy włączyć należy pracowników i związki zawodowe i konsultować z nimi ten proces na wszystkich poziomach (na poziomie spółki, sektora, regionu itp.)

Niniejszy podręcznik zawiera zestaw konkretnych narzędzi mających wspierać związkowców w podejmowaniu kroków w kierunku zielonej gospodarki w ich zakładzie pracy, sektorze czy regionie.





SZANSE I WYZWANIA TOWARZYSZĄCE SPRAWIEDLIWEJ TRANSFORMACJI

Transformacja w kierunku bardziej zrównoważonych gospodarek i społeczeństw niesie ze sobą **wiele korzyści**, dla świata pracy, w tym na przykład:

- a) zysk netto z całości zatrudnienia dzięki urzeczywistnieniu potencjału utworzenia dużej ilości dodatkowych godnych stanowisk pracy w drodze inwestycji w zrównoważoną środowiskowo produkcję, konsumpcję i zarządzanie zasobami naturalnymi;
- b) poprawa jakości pracy i zwiększenie dochodów na dużą skalę dzięki wzrostowi produktywności procesów oraz bardziej ekologicznym produktom i usługom w takich sektorach, jak rolnictwo, budownictwo, **recykling** oraz turystyka;
- c) włączenie społeczne dzięki bardziej powszechnemu dostępowi do niedrogiej, ekologicznie zrównoważonej energii oraz niższym płatnościami za usługi przyjazne dla środowiska, mające szczególnie duże znaczenie dla kobiet i mieszkańców obszarów wiejskich;

jak i **poważnych wyzwań**, na przykład:

- d) restrukturyzację gospodarki, skutkującą zwolnieniami i możliwą utratą pracy i tworzeniem stanowisk w związku z zieloną transformacją przedsiębiorstw i stanowisk pracy;
- e) konieczność **przystosowania** przedsiębiorstw, miejsc pracy i lokalnych społeczności **do zmian klimatu** aby uniknąć utraty zasobów, środków do życia i przymusowej emigracji;
- f) negatywne skutki wyższych cen energii i towarów na dochody biedniejszych gospodarstw domowych.

Gdy weźmiemy pod uwagę skalę i pilność wyzwań dotyczących środowiska i zatrudnienia, jasnym staje się, że świat nie będzie miał ani zasobów ani czasu, żeby zająć się każdym z nich osobno lub w określonej kolejności. Rozwiązanie wszystkich tych problemów na raz nie jest wyborem, ale koniecznością.

✓ Źródło: **Wytyczne dotyczące sprawiedliwej dla wszystkich transformacji w kierunku zrównoważonych ekologicznie gospodarek i społeczeństw**



Unia Europejska a Sprawiedliwa Transformacja

Od prawie pół wieku na szczeblu Unii Europejskiej i ONZ prowadzone są liczne negocjacje i rozmowy w sprawie klimatu → [interaktywne kalendarium](#).

W tym zakresie jednym z najważniejszych wydarzeń było przyjęcie w 2015 roku → [17 Celów ONZ w zakresie zrównoważonego rozwoju](#), które stanowiło swoiste wezwanie do podjęcia działań, które wyeliminują ubóstwo, ochronią naszą planetę i sprawią, że do 2030 roku wszyscy ludzie będą cieszyć się pokojem i dobrobytem.

12 grudnia tego samego roku 196 stron uczestniczących w COP 21 w Paryżu przyjęło tzw. → [Porozumienie Paryskie](#), będące punktem przełomowym w wielostronnym procesie dotyczącym [zmian klimatu](#).

Po raz pierwszy historii wszystkie narody zwały szeregi w ramach wiążącego porozumienia, aby zrealizować wspólny cel, ambitnie mierząc się ze [zmianami klimatu](#) i przystosowując się do ich skutków. Celem porozumienia jest ograniczenie [globalnego ocieplenia](#) do poziomu poniżej 2 lub nawet 1,5 stopni Celsjusza w porównaniu z poziomem preindustrialnym.

Aby osiągnąć ten długoterminowy cel kraje dążą do osiągnięcia szczytu globalnej emisji [gazów cieplarnianych](#), najszybciej, jak będzie to możliwe, a następnie do uzyskania [neutralności klimatycznej](#) świata w połowie stulecia.



Paryskie porozumienie klimatyczne: najważniejsze założenia

Temperatury

2100



- ✓ Zatrzymanie wzrostu średniej globalnej temperatury „na poziomie znacznie poniżej 2 stopni Celsjusza”.
- ✓ Podejmowanie dalszych wysiłków w celu ograniczenia wzrostu temperatur do 1,5 stopnia Celsjusza”

Finansowanie

2020-2025



- ✓ Od 2020 r. zamożne kraje muszą zapewnić 100 miliardów dolarów rocznie na działania na rzecz ochrony klimatu, jako „minimum”
- ✓ Kwota ta ma ulec zmianie do 2025 r.

Specjalizacja



- ✓ Kraje rozwinięte muszą nadal „wieść prym” w ograniczaniu emisji gazów cieplarnianych
- ✓ Kraje rozwijające się zachęca się do „zwiększenia wysiłków” i stopniowego ograniczania emisji

Cele redukcji emisji

2050



- ✓ Dążenie do osiągnięcia szczytu globalnych emisji „najszybciej, jak to będzie możliwe”
- ✓ Od 2050 r.: szybka redukcja emisji i osiągnięcie równowagi pomiędzy antropogenicznymi źródłami emisji i pochłaniania gazów cieplarnianych

Podział obciążeń



- ✓ Kraje rozwinięte muszą zapewnić środki finansowe na pomoc krajom rozwijającym się
- ✓ Pozostałe kraje zaproszono do udzielenia dobrowolnego wsparcia

Mechanizm weryfikacji

2025



- ✓ Weryfikacja raz na pięć lat. Pierwsza obowiązkowa globalna weryfikacja: rok 2025.
- ✓ Każda weryfikacja będzie ukazywać poprawę sytuacji w porównaniu z poprzednim okresem

Straty związane z klimatem



- ✓ Państwa szczególnie wrażliwe na zmiany klimatu uzyskały potwierdzenie potrzeby „unikania i minimalizowania strat oraz reagowania na straty spowodowane zmianami klimatu.



Całkiem niedawno zobowiązanie Unii Europejskiej do wspierania globalnej transformacji klimatycznej i energetycznej znalazło swoje odzwierciedlenie w [Europejskim Zielonym Ładzie](#) (11 grudnia 2019 r.), opisującym strategię mającą przekształcić Unię Europejską w nowoczesną, zasobooszczędną i konkurencyjną gospodarkę.

Europejski Zielony Ład ma **poprawić dobrostan obywateli**. Osiągnięcie neutralności klimatycznej w Europie oraz ochrona środowiska naturalnego przyniesie wiele korzyści ludziom, planecie i gospodarce. Żadna osoba nie zostanie w tyle.

Unia Europejska:



✓ Osiągnie neutralność klimatyczną do 2050 r.



✓ Będzie chronić ludzkie życie, faunę i florę poprzez ograniczanie zanieczyszczeń



✓ Będzie wspierać przedsiębiorstwa w zostaniu światowymi liderami w obszarze czystych produktów i technologii



✓ Pomoże zapewnić sprawiedliwą i inkluzywną transformację

✓ Źródło: [Factsheet: What is the European Green Deal?](#)
➔ https://ec.europa.eu/commission/presscorner/detail/en/fs_19_6714





Zobowiązanie do przekształcenia Europy w pierwszy **neutralny klimatycznie** kontynent do 2050 roku podpisało 27 państw członkowskich. Aby osiągnąć ten cel państwa członkowskie zobowiązały się także do ograniczenia emisji o co najmniej 55% do 2030 roku w porównaniu z rokiem 1990.

Oto zobowiązania określone w pierwszym ➤ **Europejskim prawie o klimacie** Stwarza ono szanse na innowacje, nowe inwestycje i miejsca pracy.

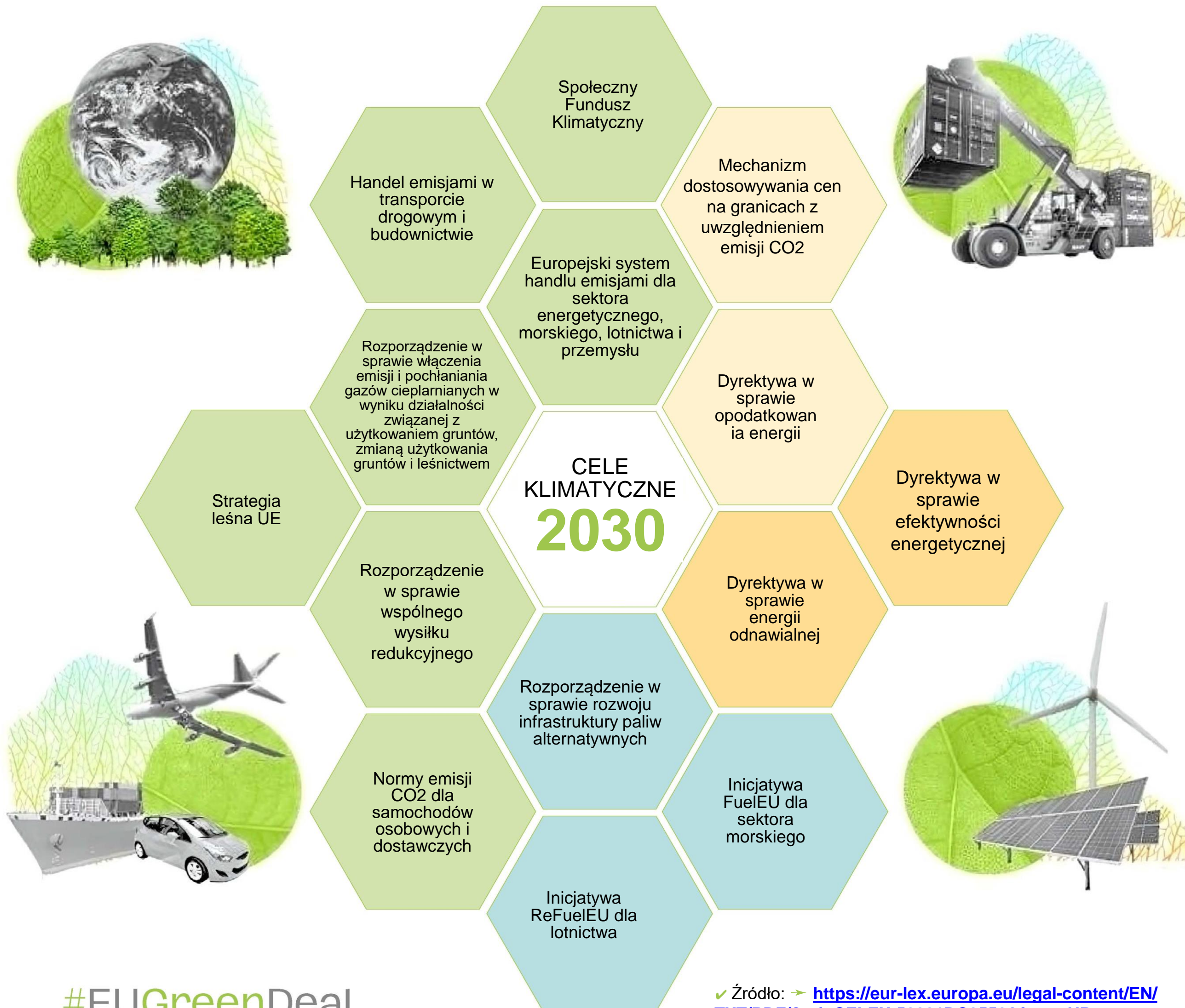
Polityka cenowa	Cele	Zasady
<ul style="list-style-type: none"> • Sprawniejszy system handlu emisjami, w tym także w lotnictwie • Rozszerzenie handlu emisjami na sektor morski, transport drogowy i budownictwo • Nowelizacja dyrektywy w sprawie opodatkowania energii • Nowy mechanizm dostosowywania cen na granicach z uwzględnieniem emisji CO₂ 	<ul style="list-style-type: none"> • Nowelizacja rozporządzenia w sprawie wspólnego wysiłku redukcyjnego • Nowelizacja rozporządzenia w sprawie włączenia emisji i pochłaniania gazów cieplarnianych w wyniku działalności związanej z użytkowaniem gruntów, zmianą użytkowania gruntów i leśnictwem 	<ul style="list-style-type: none"> • Bardziej wyśrubowane normy emisji CO₂ dla samochodów osobowych i dostawczych • Nowa infrastruktura dla paliw alternatywnych • ReFuelEU: Bardziej zrównoważone paliwa lotnicze • FuelEU: Bardziej ekologiczne paliwa morskie
<p>Środki wsparcia</p>		
<ul style="list-style-type: none"> • Wykorzystanie przychodów i aktów prawnych do promowania innowacji, budowania solidarności i ograniczania wpływu na szczególnie wrażliwe podmioty i kraje, zwłaszcza poprzez nowy Spółeczny Fundusz Klimatyczny oraz usprawniony Fundusz Modernizacyjny i Fundusz Innowacyjny. 		

Kalendarium - Europejski Zielony Ład i Fit for 55

➔ (<https://www.consilium.europa.eu/it/policies/green-deal/timeline-european-green-deal-and-fit-for-55/>)



Osiągnięcie celów klimatycznych do roku 2023



#EUGreenDeal

✓ Źródło: → <https://eur-lex.europa.eu/legal-content/EN/TXT/PDF/?uri=CELEX:52021DC0550&from=HR>

Bieżąca sytuacja w kraju*

Aby lepiej zrozumieć krajową sytuację dotyczącą zielonej transformacji oraz realizacji ogólnoeuropejskich celów konieczne jest monitorowanie bieżących zmian w zakresie:

Czynników środowiskowych:

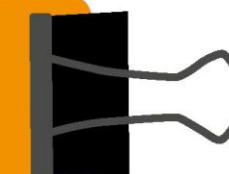
powietrza, gruntów, lasów, wód słodkich, ekosystemów lądowych, ekosystemów morskich, klimatu, **bioróżnorodności**.

Czynników ludzkich:

energii, rolnictwa, transportu, przemysłu, gospodarki odpadami, migracji, nierówności, zdrowia, żywności, polityki i strategii, **gospodarki o obiegu zamkniętym**, finansów i kredytowania, edukacji, handlu i rynków, konsumpcji.



** W tej części należy umieścić informacje specyficzne dla danego kraju/regionu.*



Ogólne informacje dotyczące zmiany sytuacji w powyższych obszarach znaleźć można w następujących źródłach:	
W raportach ze studiów i badań	Wymienić RAPORTY ZE STUDIÓW I BADAŃ, dodać linki
W źródłach związanych z planowaniem polityki i w innych źródłach instytucjonalnych [studia, środki, usługi, dyrektywy, konsultacje, raporty, porozumienia, rozporządzenia, wytyczne, inicjatywy]	Wymienić ŹRÓDŁA ZWIĄZANE Z PLANOWANIEM POLITYKI I INNE ŹRÓDŁA RZĄDOWE, dodać linki
W uznanych bazach danych statystycznych	Wymienić BAZY DANYCH STATYSTYCZNYCH, dodać linki
W czasopiśmie i na platformach służących propagowaniu wiedzy o inicjatywach, przypadkach i dobrych praktykach:	Wymienić CZASOPISMA I PLATFORMY SŁUŻĄCE PROPAGOWANIU WIEDZY, dodać linki
Dokumenty dotyczące polityk i dokumenty związkowe zawierające dogłębne analizy	Wymienić DOKUMENTY DOTYCZĄCE POLITYK I DOKUMENTY ZWIĄZKOWE, podać linki



Środki finansowe na szczeblu UE

→ **Mechanizm Sprawiedliwej Transformacji (JTM)** – kluczowe narzędzie służące zapewnieniu, by transformacja na rzecz gospodarki **neutralnej dla klimatu** przebiegała w sposób sprawiedliwy, nie pozostawiając nikogo samemu sobie. Mechanizm zapewnia ukierunkowane wsparcie, aby w **latach 2021-2027 zainwestować około 55 mld euro** w regionach najbardziej dotkniętych negatywnymi społeczno-gospodarczymi skutkami transformacji i załagodzić te skutki.

Mechanizm Sprawiedliwej Transformacji pomaga w łagodzeniu społecznych i gospodarczych skutków transformacji i koncentruje się na regionach, gałęziach przemysłu i pracownikach dotkniętych największymi problemami (→ **Kto skorzysta?**). Mechanizm składa się z **trzech filarów:**

Nowy Fundusz na rzecz Sprawiedliwej Transformacji

1
WYGENERUJE
INWESTYCJE NA
KWOTĘ
25,4 MLD EURO

System sprawiedliwej transformacji w ramach InvestEU

2
WYGENERUJE
INWESTYCJE W
SEKTORZE
PRYWATNYM NA
KWOTĘ
10-15 MLD EURO

Nowy instrument pożyczkowy na rzecz sektora publicznego

3
WYGENERUJE
INWESTYCJE W
SEKTORZE
PUBLICZNYM NA
KWOTĘ
18,5 MLD EURO





-> **Fundusz Sprawiedliwej Transformacji** jest instrumentem finansowym w ramach polityki spójności służącym zapewnieniu wsparcia obszarom borykającym się z poważnymi wyzwaniami społeczno-gospodarczymi wynikającymi z transformacji w dążeniu do osiągnięcia **neutralności klimatycznej**. Fundusz ten ułatwi wdrażanie Europejskiego Zielonego Ładu.

Jego główne cele to łagodzenie skutków transformacji poprzez finansowanie dywersyfikacji i modernizacji lokalnej gospodarki oraz łagodzenie negatywnych skutków dla zatrudnienia. Aby osiągnąć te cele, fundusz wspiera inwestycje w dziedzinach takich jak łączność cyfrowa, czyste technologie energetyczne, redukcja emisji, regeneracja terenów przemysłowych, przekwalifikowanie pracowników i pomoc techniczna.

-> **Platforma Sprawiedliwej Transformacji** wspiera kraje i regiony UE w procesie sprawiedliwej transformacji. Stanowi ona kompleksowy punkt dostępu i punkt informacyjny. Zapewnia kompleksowe wsparcie techniczne oraz doradcze. Na platformie organy i beneficjenci mogą znaleźć wszystkie niezbędne informacje o funduszach, w tym o możliwościach finansowania, odpowiednich aktualizacjach przepisów i inicjatywach sektorowych. Platforma aktywnie promuje rozpowszechnianie najlepszych praktyk wśród **zainteresowanych stron**, również w ramach regularnych spotkań na żywo i w internecie.

Pozostałe istotne potencjalne źródła finansowania

Dostępne są również inne instrumenty finansowania UE, wspierające programy i projekty związane z transformacją

- -> **Horizon Europe (nauka, badania, umiejętności)**
- -> **LIFE Programme (ochrona środowiska)**
- -> **Fundusz Innowacyjny (czyste technologie)**
- -> **Fundusz Modernizacyjny (energia, przeznaczony dla państw członkowskich o niższym dochodzie)**

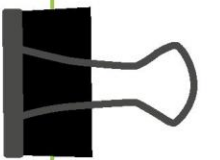


Rola banków we wspieraniu zielonej gospodarki UE

System bankowy pełni niezwykle istotną funkcję, polegającą na kredytowaniu oraz przydzielaniu zasobów, a co za tym idzie przenoszeniu zasobów ekonomicznych z oszczędzających na inwestorów.

Finansując działalność gospodarczą i produkcyjną, banki stają się motorem napędowym zielonej transformacji zwłaszcza w sektorze małych i średnich przedsiębiorstw, gdzie jest ona często finansowana ze środków publicznych.

Więcej informacji na ten temat znaleźć można w opracowaniu dotyczącym wsparcia finansowego UE dla sprawiedliwej transformacji, przygotowanym przez First CISL, Włoską Konfederację Pracowniczych Związków Zawodowych sektora bankowego [-> link](#)



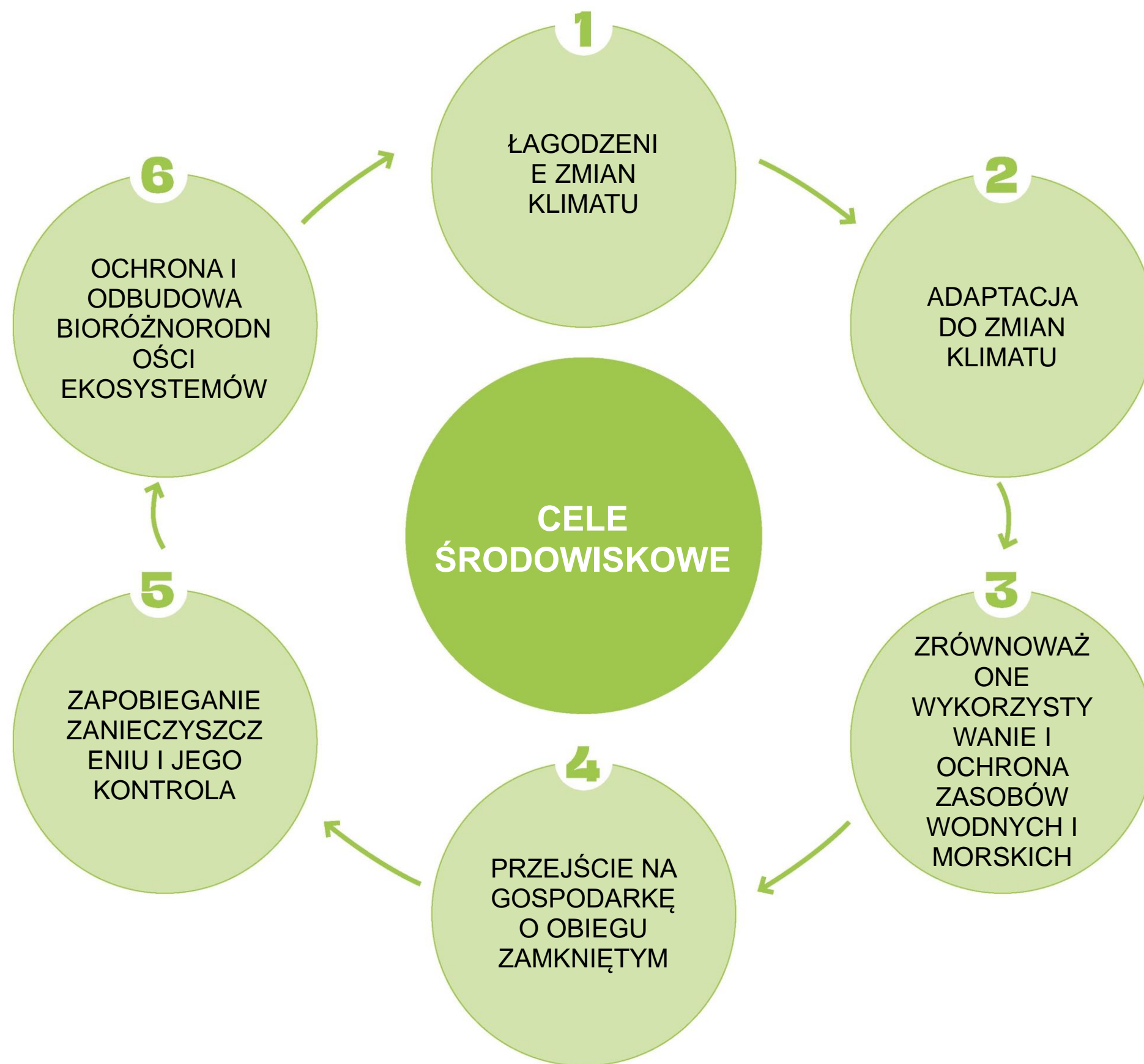
Unijna systematyka dotycząca zrównoważonych działań

Aby zacząć mówić jednym głosem i jasno określić, co oznacza pojęcie „zrównoważone” w marcu 2018 roku Komisja Europejska przyjęła [-> PLAN DZIAŁANIA DOTYCZĄCY ZRÓWNOWAŻONEGO FINANSOWANIA](#), nawołujący do stworzenia systemu jednolitej klasyfikacji działań na rzecz zrównoważonego rozwoju, zwanego „Unijną Systematyką”.

[-> ROZPORZĄDZENIE W SPRAWIE SYSTEMATYKI](#) zostało opublikowane w Dzienniku Urzędowym Unii Europejskiej w dniu 22 czerwca 2020 r. i weszło w życie 12 lipca 2020 r. Rozporządzenie ustanawia:

- kryteria dotyczące zrównoważonej środowiskowo działalności gospodarczej (art. 3).
- Sześć celów środowiskowych (art. 9).





Systematyka ma zastosowanie do dwóch rodzajów podmiotów:

- instytucji finansowych oferujących produkty finansowe na unijnym rynku
- instytucji niefinansowych, które już obecnie zobowiązane są do publikacji oświadczenia na temat informacji niefinansowych zgodnie z dyrektywą w sprawie sprawozdawczości niefinansowej (NFRD).

Cel 1 i 2 muszą zostać przyjęte przez:

- instytucje finansowe **do końca 2021 roku**
- instytucje niefinansowe **w ciągu 2022 roku**

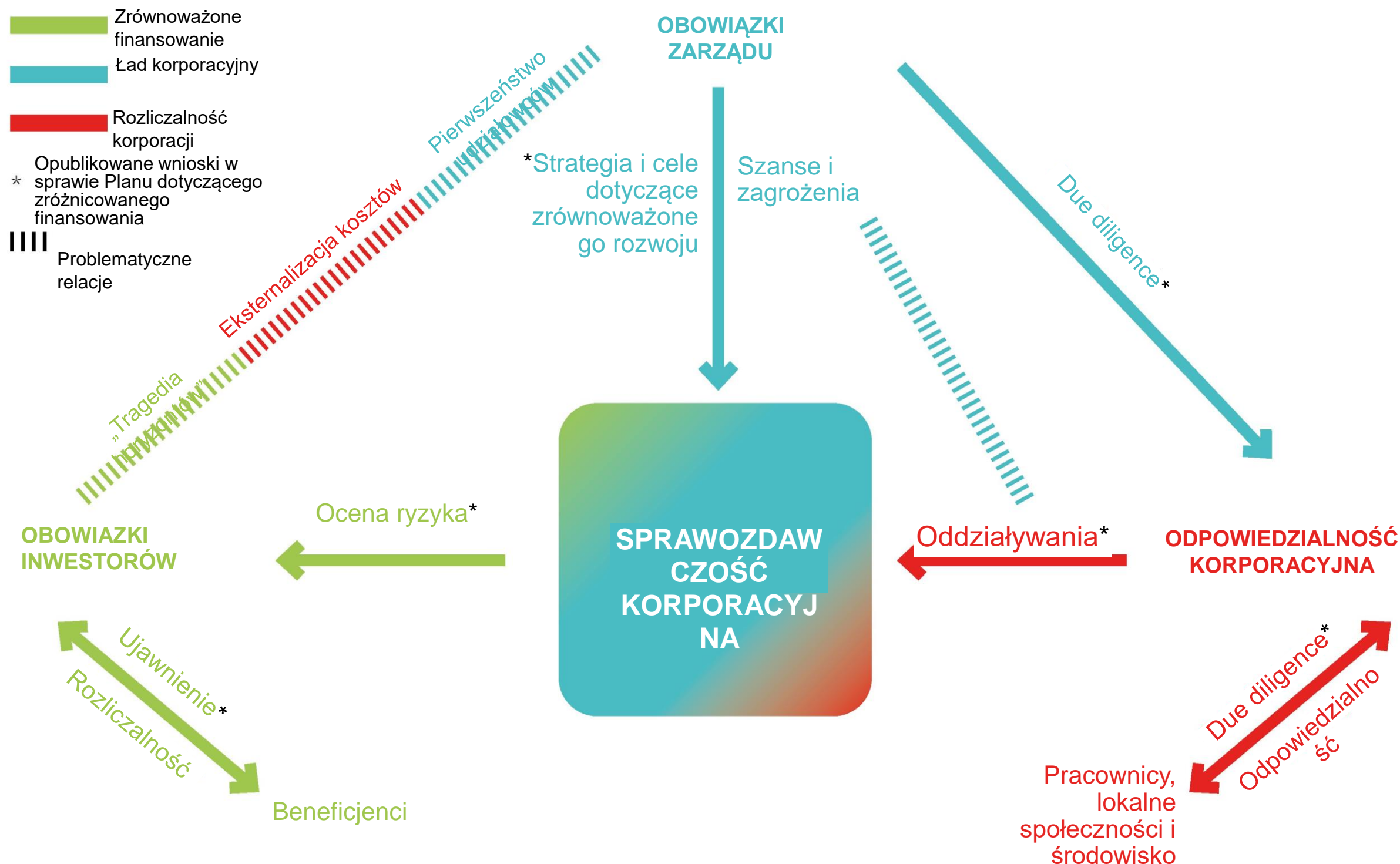
Cel 3 i 6 muszą zostać przyjęte przez:

- instytucje finansowe i niefinansowe **do końca 2022 roku**

SPRAWOZDAWCZOŚĆ W ZAKRESIE ZRÓWNOWAŻONEGO ROZWOJU (Od dyrektywy w sprawie sprawozdawczości niefinansowej (NFRD) do dyrektywy w sprawie sprawozdawczości przedsiębiorstw w zakresie zrównoważonego rozwoju (CSRD))

Od 2014 r. prawo unijne zobowiązuje niektóre duże przedsiębiorstwa (zatrudniające średnio powyżej 500 osób) do ujawniania informacji na temat swojej działalności i łagodzenia problemów społecznych i środowiskowych. Dzięki temu inwestorzy, organizacje społeczeństwa obywatelskiego, konsumenci, decydenci i inne **zainteresowane strony** mogą oceniać niefinansowe aspekty działalności dużych przedsiębiorstw i zachęcać je do odpowiedzialnego podejścia do biznesu.

→ **Dyrektywa 2014/95/EU** – zwana również dyrektywą w sprawie sprawozdawczości niefinansowej (NFRD) – określa zasady ujawniania informacji niefinansowych i dotyczących różnorodności przez niektóre duże przedsiębiorstwa. Zmienia ona dyrektywę o rachunkowości 2013/34/UE.



✓ Źródło: 2019, Research Report – Alliance for Corporate Transparency, str. 23

W dniu 21 kwietnia 2021 r. Komisja Europejska przyjęła wniosek dotyczący dyrektywy w sprawie sprawozdawczości przedsiębiorstw w zakresie zrównoważonego rozwoju (CSRD), zatwierdzony w ostatecznym kształcie w dniu 10 listopada 2022 r. przez Parlament Europejski, a w dniu 28 listopada 2022 r. przez Radę Europejską.

Nowa dyrektywa jest częścią Europejskiego Zielonego Ładu oraz Agendy na rzecz zrównoważonego rozwoju i ma na celu zapewnić większą przejrzystość informacji dotyczących środowiska, kwestii społecznych i ładu korporacyjnego, a co za tym idzie mobilizować prywatnych inwestorów do „zielonego” i społecznie odpowiedzialnego finansowania transformacji. Dyrektywa obejmuje obowiązkiem sprawozdawczości w zakresie zrównoważonego rozwoju podmioty zatrudniające 250 pracowników (w przypadku dyrektywy NFRD było to 500 pracowników) i rozszerza zakres innych wskaźników, potrajając liczbę europejskich przedsiębiorstw zobowiązanych do publikacji sprawozdań (obecnie jest to ok. 50 000 jednostek).

[-> Dyrektywa w sprawie sprawozdawczości przedsiębiorstw w zakresie zrównoważonego rozwoju](#)

modyfikuje obecne, wynikające z dyrektywy DFRD, wymagania i limity dotyczące sprawozdawczości, aby zagwarantować inwestorom, społeczeństwu obywatelskiemu i innym zainteresowanym stronom dostęp do potrzebnych im informacji, jednocześnie zachęcając przedsiębiorstwa do przyjęcia odpowiedzialnego podejścia do biznesu, bez obciążania ich nadmiernymi wymogami w zakresie sprawozdawczości.

[-> Oficjalna strona Rady UE dotycząca zatwierdzenia dyrektywy CSRD i realizacji mapy drogowej](#)



Środki finansowe na szczeblu krajowym*

Uwzględniając rekomendacje MOP³, rządy - w porozumieniu z partnerami społecznymi - powinny:

- włączać zrównoważony rozwój i sprawiedliwą transformację do polityki makroekonomicznej i polityki wzrostu;

- dostrajać wzrost gospodarczy do celów społeczno-środowiskowych;
- uchylać stosowne przepisy i instrumenty;
- inwestować fundusze publiczne w „uekologicznianie” gospodarki;
- opracowywać polityki w zakresie handlu i inwestycji.

³MOP, Wytyczne dotyczące sprawiedliwej dla wszystkich transformacji w kierunku zrównoważonych ekologicznie gospodarek i społeczeństw, Genewa (2015)

** W tej części należy umieścić informacje specyficzne dla danego kraju/regionu.*





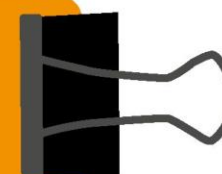
Prawo do informacji i przeprowadzania konsultacji jako narzędzie dostępne przedstawicielom związków zawodowych*

Demokracja w miejscu pracy jest kluczowa dla zapewnienia odpowiedzialnej i zrównoważonej odbudowy dla wszystkich. Działania wzmacniające prawa pracowników do informacji, konsultacji i partycypacji należy włączyć w kompleksową strategię handlową UE na rzecz naprawy gospodarczej po kryzysie związanym z Covid-19. [...]

Prawa te należy powiązać z celami i priorytetami związkowymi w ramach Europejskiego instrumentu na rzecz odbudowy (Next Generation EU) i Europejskiego Zielonego Ładu, a także z wdrażaniem m.in. Europejskiego filaru praw socjalnych, strategii przemysłowej UE.⁴

4. Stanowisko ETUC w sprawie nowych ram dotyczących prawa do informacji, konsultacji i reprezentacji w zarządzie europejskich spółek i podmiotów korzystających z instrumentów wspólnotowego prawa spółek, umożliwiających mobilność spółek. Przyjęte przez Komitet Wykonawczy w dniach 8-9 grudnia 2020 r.

** W tej części należy umieścić informacje specyficzne dla danego kraju/regionu.*



Możliwości szkoleniowe i finansowanie*

Związki zawodowe odgrywają kluczową rolę we wspieraniu pracowników w dostosowaniu się do zmian na rynku pracy. Wsparcie to polega przede wszystkim na podejmowaniu działań umożliwiających rozwój umiejętności i ustawiczne kształcenie, zwiększających szanse na znalezienie zatrudnienia i partycypację, poprzez **dialog społeczny**.

Związki zawodowe prowadzą działania na szczeblu kraju, sektora i przedsiębiorstwa, uczestnicząc w opracowaniu polityk, krajowych strategii, organach doradczych i negocjacjach. Poprzez rokowania angażują się one także w propagowanie i ułatwianie dostępu do szkoleń.



** W tej części należy umieścić informacje specyficzne dla danego kraju/regionu.*



Dobre praktyki



Multiutility, A2A

dostawca energii elektrycznej, gazu i wody

Spółka jest krajowym liderem w **angażowaniu partnerów społecznych i lokalnych graczy** w opracowanie polityk korporacyjnych i w

tworzeniu środowiska pracy zgodnego z zasadami **różnorodności** i **równego traktowania** płci. W 2022 roku spółka zwiększyła inwestycje na rozwój **energii odnawialnej, zrównoważonej mobilności** i **gospodarki o obiegu zamkniętym**, dążąc do osiągnięcia celu bezemisyjności w ciągu kolejnych 10 lat.

Działania podjęte w ramach udostępniania planu przemysłowego stawiają w uprzywilejowanej pozycji przedstawicieli związków zawodowych, którzy obecnie mogą proponować włączenie do planu kwestii związanych w szczególności ze sprawiedliwą transformacją. Szczególne znaczenie ma tutaj stała grupa robocza ds. produkcji elektrociepłowniczej (przekształcane obecnie elektrownie gazowe i węglowe). Ponadto, dwa zakłady spółki (Brindisi i Messina) opracowują technologie wsparcia częstotliwości napięcia oraz systemów **przetwarzania odpadów na energię**.

Spółka powołała również wspólną grupę roboczą, której zadaniem jest określenie tematyki **szkoleń**, które mają zostać poprowadzone wspólnie przez spółkę i związki zawodowe. Szkolenia te mają na celu podniesienie kwalifikacji pracowników zaangażowanych w procesy restrukturyzacji wspierające **zrównoważone** wytwarzanie energii. ([-> link](#))



Automobili Lamborghini S.p.A.

branża motoryzacyjna, producent samochodów sportowych.

W 2022 roku Spółka zdobyła - kolejny raz z rzędu - Green Star Award za zaangażowanie w realizację strategii wspierających zieloną gospodarkę. Spółka prowadzi zmiany w obszarze ograniczania konsumpcji energii elektrycznej i wody oraz emisji **gazów cieplarnianych** oraz innych zanieczyszczeń w cyklu produkcyjnym. Lamborghini wdraża liczne projekty i prowadzi kampanie mające na celu edukowanie, informowanie, upowszechnianie wiedzy i propagowanie zachowań sprzyjających **zrównoważonemu rozwojowi**, których korzyści odczuwalne są nie tylko dla pracowników spółki, ale i dla lokalnych społeczności. Szczególnie ważnym wydarzeniem jest uruchomienie **usługi carpoolingowej** dla pracowników Spółki w ramach umowy na lata 2019-22 zawartej ze związkami zawodowymi, która ma na celu ograniczenie wykorzystania prywatnych pojazdów, a co za tym idzie zmniejszenie emisji **CO₂**. Usługa ta zostanie objęta certyfikatem.

Ten [-> link](#) prowadzi do strony poświęconej ODPOWIEDZIALNOŚCI KORPORACYJNEJ, ZRÓWNOWAŻONEMU ROZWOJOWI, KODEKSOWI ETYCZNEMU oraz zagadnieniu BIZNESU W ŚWIETLE PRAW CZŁOWIEKA.





Metalurgia

Reverse Metallurgy Project

Jest to projekt realizowany i finansowany w ramach partnerstwa publiczno-prywatnego. Posiada wsparcie rządu Walonii, zwłaszcza Ministra Gospodarki i jest częścią programu NEXT na rzecz gospodarki o obiegu zamkniętym.

Projekt ten jest jedną z osi polityki przemysłowej Walonii, stanowiących uzupełnienie dla sześciu klastrów konkurencyjności (tzw. „Filarów”). Skupia się on na **efektywnym zarządzaniu zasobami, zamknięciu przepływów materiałowych i nowych modelach gospodarczych, czyli kluczowych elementach gospodarki o obiegu zamkniętym.**

Źródło: → <https://reverse-metallurgy.net/fr/>

Fundusz na rzecz przekształcenia sektora żwirowego

W 1993 roku flamandzki zdecydował, że sektor wydobywania żwiru musi zakończyć swoją działalność ze względu na bardzo duży **wpływ na środowisko.**

Zgodnie z uchwalonym wówczas rozporządzeniem wycofywanie się z wydobywania żwiru miało odbywać się stopniowo i zakończyć do roku 2006.

Aby osiągnąć ten cel rząd co roku zmniejszał kwoty wydobywania i nałożył na spółki wydobywcze podatek od każdej tony wydobytego żwiru. Wpływy z tytułu tego podatku przeznaczono na utworzenie funduszu na rzecz przekształcenia sektora żwirowego. Środki z funduszu zostały przeznaczone na sfinansowanie rewitalizacji krajobrazu, społeczną restrukturyzację sektora oraz poszukiwanie alternatyw dla żwiru.

W 2009 roku weszła w życie nowelizacja rozporządzenia żwirowego dopuszczająca dalsze wydobywanie kruszywa pod warunkiem spełnienia szeregu surowych norm środowiskowych. I tak na przykład, w ramach → [projektu Elerweerd](#) zezwolono na komercyjny wydobywanie żwiru w celu zwiększenia zabezpieczeń przeciwko zagrożeniu powodziowemu w rejonie rzeki Mozy oraz utworzenia nowego rezerwatu przyrody.

Komitet społeczny, w którego prace aktywnie angażują się związki zawodowe, troszczy się o sytuację zwalnianych pracowników i dba o zapewnianie możliwości szkolenia, wcześniejszego przejścia na emeryturę i rekompensaty finansowej dla pracowników dotkniętych sytuacją w sektorze. Komitet działa nadal, mimo że obecnie sektor żwirowy zatrudnia kilkudziesięciu pracowników. Więcej informacji o rozporządzeniu żwirowym i funduszu na rzecz przekształcenia sektora żwirowego znajduje się → [tutaj](#).





Sentinelles vertes

Zieloni strażnicy

Sieć zielonych strażników jest inicjatywą federacji F3C (doradztwo, komunikacja, kultura). Skupia ona aktywistów z różnych przedsiębiorstw w sektorze, którzy:

- upowszechniają wiedzę wśród kadry kierowniczej i pracowników za pomocą takich narzędzi, jak Climate Fresco i Digital Fresco;
- organizują działania i kampanie w zakładzie pracy (aktywności społeczno-kulturalne, negocjacja umów);
- pełnią funkcję strażniczą w zakładzie pracy.

Siecią strażników zarządza federacja, która zapewnia regularne szkolenia, spotkania w celu omówienia najlepszych praktyk i organizuje grupy robocze zajmujące się poszczególnymi zagadnieniami.

Federacja może liczyć na wsparcie konfederacji, która ułatwia przekazywanie informacji o sieci do innych federacji i regionów. Docelowo sieć zielonych strażników ma objąć swoim zasięgiem wszystkie gałęzie gospodarki i terytoria.

→ https://www.cfdt.fr/portail/actualites/transition-ecologique/les-sentinelles-vertes-de-la-f3c-srv1_1153350.

Rapport sur la transition juste dans le secteur automobile

Raport w sprawie sprawiedliwej transformacji w sektorze motoryzacyjnym

Dokument dotyczy strategii i działań, jakie należy podjąć w branży motoryzacyjnej, aby skutecznie zrealizować zieloną transformację. Jest on wynikiem współpracy związkowców sektora motoryzacyjnego, organizacji pozarządowej (Nature and Man Foundation) oraz firmy konsultingowej Syndex.

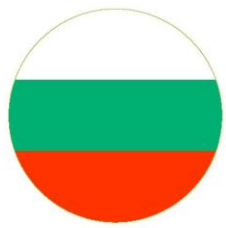
Wnioski płynące z tego doświadczenia mogą zostać wykorzystane przez inne branże, na które w znaczącym stopniu wpływa transformacja.

Współpraca z organizacjami pozarządowymi i ekspertami poszerza horyzonty i motywuje związkowców do rozmów z pracodawcami i podejmowania działań.

→ <https://www.fnh.org/wp-content/uploads/2021/06/TT-rapport-automobile-juin-2021.pdf>

Obie organizacje posiadają prężnie działające związki zawodowe oraz Umowy Zbiorowe.





DS Smith-Bulgaria AD
(miasto Pazardżik)
przemysł opakowaniowy

Celem jest całkowite przejście na **gospodarkę o obiegu zamkniętym**. Pierwszym krokiem w tym kierunku jest wyeliminowanie odpadów i zanieczyszczeń – **recycling** zamienia zużyte opakowania w zasoby. Kolejnym celem zachowanie użyteczności materiałów poprzez ich wielokrotny **recycling**, w toku którego tworzone są nowe produkty z papieru. Spółka ogranicza produkcję odpadów i zanieczyszczeń, dba o zachowanie użyteczności materiałów i pomaga regenerować systemy przyrodnicze. Dodatkowo, w Spółce regularnie renegotjuje się umowy zbiorowe (więcej dni wolnych od pracy), modernizuje zakładowe systemy bezpieczeństwa (komputeryzacja), zapewnia darmowy i ekologiczny transport (pojazdy elektryczne) oraz darmową odzież, wykorzystuje się ekologiczne materiały eksploatacyjne oraz prowadzi szkolenia dotyczące zielonych modeli. Spółka płaci również za opiekę medyczną.

Linki:

→ <https://www.dssmith.com/bg/sustainability/make-packaging-circular/circular-design-metrics>

→ https://streamio-fastly-production.global.ssl.fastly.net/videos/5020ce1a11581e3f7e002ef5_6311f0f76f8d8db83d000004_streamio-hd-1080p.mp4?r=1662120192

→ https://streamio-fastly-production.global.ssl.fastly.net/videos/5020ce1a11581e3f7e002ef5_60d579976f8d8df1d4000003_streamio-hd-1080p.mp4?r=1634112551

Mondi Stambolijski EAD
(miasto Stambolijski)
przemysł papierniczy

Ten bułgarskie zakłady celulozowo-papiernicze, będące własnością międzynarodowej grupy Mondi, producenta opakowań i papieru, zajmuje się produkcją papieru natronowego, papieru typu fluting i toreb papierowych. Do obróbki surowców wykorzystuje się delikatne substancje chemiczne. Spółka skupia się na produkcji surowca **nadającego się do recyklingu**. Zakłady znajdują się w regionie, w którym licznie występują gatunki drzew miękkich, takich jak sosna i jodła, nadające się do produkcji wysokiej jakości papieru kraftowego wykorzystywanego do produkcji toreb papierowych. Region prowadzi **zrównoważoną** gospodarkę leśną. Spółka posiada klientów w Europie, Azji i Afryce. Zakłady inwestują w poprawę warunków pracy, propagują zalety transportu rowerowego wśród pracowników, wdrażają politykę gwarantowanego dochodu oraz systemy bezpieczeństwa w miejscu pracy i komputeryzację, prowadzą szkolenia z zakresu zielonych modeli i uczestniczą w zielonych projektach.

Linki:

→ <https://youtu.be/R3nJGLkB-fM>

→ <https://www.mondigroup.com/en/about-mondi/where-we-operate/europe/bulgaria/mondi-stambolijski/>





Narzędzia analityczne

Wiedza o kontekście, w którym prowadzi się działalność, ma kluczowe znaczenie przy podejmowaniu kroków w kierunku Sprawiedliwej Transformacji w przedsiębiorstwie/ na danym terytorium z uwzględnieniem **dialogu społecznego**. W tej części podręcznika opisujemy wybrane narzędzia analityczne, umożliwiające refleksję nad miejscem przedsiębiorstwa, pracowników reprezentowanych przez związek oraz danego terytorium w procesie Sprawiedliwej Transformacji. Proponowane narzędzia mają pomóc w przeprowadzeniu niezależnej i samodzielnej analizy (nie wymagają udziału innych osób), której wynikiem będzie uzyskanie głębszego wglądu w poszczególne aspekty Sprawiedliwej Transformacji. Mogą Państwo samodzielnie zdecydować, które z narzędzi wykorzystać zgodnie z obszarem zainteresowań, oraz wybrać - w ramach jednego narzędzia - tylko te tematy, które uznają Państwo za stosowne. Narzędzia mają dość ogólny charakter, dlatego mogą być wykorzystane w zupełnie różnych sektorach działalności.

Mogą też posłużyć za punkt wyjściowy do opracowania dalszych narzędzi, uwzględniających specyfikę danej branży, czy gałęzi przemysłu. Jeśli jest Pan/i **Przedstawicielem związku zawodowego na poziomie przedsiębiorstwa**, zachęcamy do skorzystania z „**Narzędzi do analizy sytuacji przedsiębiorstwa**” oraz „**Narzędzia do analizy relacji z reprezentowanymi pracownikami**”. **Przedstawiciele związków zawodowych na poziomie terytorium** z pewnością zrobią dobry użytek z „**Narzędzia do analizy relacji z terytorium**”

Po kliknięciu na wybrane narzędzie zostaną Państwo przekierowani do właściwego formularza online. Na stronie, która się wyświetli, można będzie pobrać dane narzędzie, a następnie uzupełnić je w dowolnym czasie i w dowolny sposób. Po wprowadzeniu informacji do narzędzi z funkcją automatycznych obliczeń można będzie wpisać odpowiedzi do formularza online, aby uzyskać wymagane obliczenia oraz graficzne odwzorowanie odpowiedzi.



Narzędzie do analizy sytuacji przedsiębiorstwa

Przed przystąpieniem do rokowań z przedsiębiorcą należy przyrzeć się CHARAKTERYSTYCE SWOJEGO PRZEDSIĘBIORSTWA. Analiza powinna obejmować takie kwestie, jak:

• Liczbę pracowników	
• Sektor	
• Zasięg międzynarodowy/krajowy/lokalny	
• Obszar geograficzny, w którym zlokalizowany jest zakład	
• Czy jest on częścią strefy ekonomicznej?	

Niniejszy podręcznik zawiera **SZEREG NARZĘDZI** umożliwiających ocenę wybranych aspektów Państwa **przedsiębiorstwa** oraz jego podejścia do transformacji i jej „sprawiedliwego” wymiaru. Mogą Państwo wybrać jedno lub kilka narzędzi, w zależności od potrzeb.

- Dwa **NARZĘDZIA AUTOMATYCZNE**, które mają wizualizować sytuację przedsiębiorstwa w kontekście transformacji. Umożliwiają one udzielenie odpowiedzi na szereg pytań, do których przypisano pewną liczbę punktów. Uzyskana punktacja zostanie przełożona na formę graficzną. Aby przeprowadzić dogłębną analizę zalecamy skorzystanie z obu narzędzi:
 - **OBWARZANKA**, bazującego na modelu „ekonomii obwarzanka” stworzonym przez Kate Raworth. Koncentruje się on na kwestiach środowiskowo-społecznych. Narzędzie dostępne jest pod adresem → <https://JustTransition.cisl.it/en-EN/Tool1?tab=tab1>
 - **SYGNALIZACJI ŚWIETLNEJ**, która ujawnia sytuację ekonomiczną i perspektywy przedsiębiorstwa. Narzędzie dostępne jest pod adresem → <https://JustTransition.cisl.it/en-EN/Tool1?tab=tab2>
- **SZCZEGÓŁOWE TEMATYCZNE LISTY KONTROLNE**, zgrupowane według kwestii związanych z ochroną środowiska oraz zagadnień społeczno-ekonomicznych. Narzędzie to umożliwia pogłębienie wiedzy o obecnej sytuacji przedsiębiorstwa w kontekście sprawiedliwej transformacji oraz priorytetów w zakresie rokowań. Możliwe jest wprowadzenie informacji wyłącznie w interesującej Państwa części narzędzia. Narzędzie znajduje się na stronie → <https://JustTransition.cisl.it/en-EN/Tool1?tab=tab3>





Narzędzie do analizy relacji z reprezentowanymi pracownikami

Ma ono pomóc w analizie kwestii związanych ze sprawiedliwą transformacją poprzez skupienie się na reprezentowanych pracownikach oraz Państwa roli jako ich przedstawicieli. Jak zaznacza ETUC, *sprawiedliwa transformacja nie może odbyć się bez udziału pracowników* (ETUC, 2018⁵). Po udzieleniu odpowiedzi na szereg punktowanych pytań narzędzie automatycznie obliczy dane i przedstawi je w formie graficznej.

Narzędzie koncentruje się na następujących aspektach **kwestii środowiskowych i społeczno-zawodowych**: Wiedza, zachowanie/ nastawienie, przekazywanie i udostępnianie informacji, konsultacje z pracownikami (zaangażowanie pracowników), aktywna rola (zaangażowanie) pracowników. Narzędzie znajduje się na stronie → <https://JustTransition.cisl.it/en-EN/Tool2>

Narzędzie do analizy relacji z terytorium

Narzędzie pomaga reprezentantom związków przyjrzeć się kwestiom transformacji ekologicznej poprzez koncentrację na własnym terytorium. Obejmuje ono NARZĘDZIE AUTOMATYCZNE, umożliwiające zobrazowanie obecnej sytuacji terytorium w kontekście sprawiedliwej transformacji w ujęciu liczbowym, z uwzględnieniem takich kwestii, jak ekologia (energia, zasoby, materiały/odpady, kontrola **wpływu na środowisko**, transport i mobilność) oraz zagadnienia społeczno-ekonomiczne (charakter obszaru, **dialog społeczny**, inicjatywy dotyczące zatrudnienia i szkoleń, bezpieczeństwo i higiena pracy).

Narzędzie znajduje się na stronie → <https://JustTransition.cisl.it/en-EN/Tool3>

⁵ETUC, A guide for Trade Unions - Involving trade unions in climate action to build a just transition, 2018



Wskazówki dotyczące działań

Narzędzia analityczne pozwalają uzyskać wgląd w sytuację przedsiębiorstwa, kierują uwagę na szereg istotnych kwestii oraz na działania, które należy podjąć, aby wesprzeć Sprawiedliwą Transformację w przedsiębiorstwie, na terytorium i wśród reprezentowanych pracowników.

Jeśli jest Pan/i Przedstawicielem związku zawodowego na poziomie przedsiębiorstwa, zachęcamy do zapoznania się z poniższymi propozycjami działań, które ułatwią negocjacje dotyczące Sprawiedliwej Transformacji.

1 Analiza kontekstu i dostępnych narzędzi

- Weryfikacja obowiązujących krajowych lub zakładowych umów zbiorowych pod kątem zapisów dotyczących inwestycji i szkoleń, w tym także w ramach dialogu z federacją właściwą dla danego sektora (różne szczeble).
- Weryfikacja, czy istnieje i co zawiera Sprawozdanie w zakresie zrównoważonego rozwoju lub podobne narzędzie do raportowania informacji niefinansowych.
- Gromadzenie informacji i oświadczeń składanych przez przedsiębiorstwo w zakresie **zrównoważonego** rozwoju, **gospodarki o obiegu zamkniętym**, oszczędności energii (również w dokumentach wymienionych powyżej).
- Uczestnictwo w konferencjach zakładowych dotyczących informowania o transformacji, kwestiach środowiskowych itp.
- Wykorzystanie narzędzi analitycznych do oceny sytuacji przedsiębiorstwa oraz wiedzy, obaw i potrzeb pracowników (w razie problemów należy skontaktować się z krajowymi Doradcami ds. sprawiedliwej transformacji).
- Wymiana poglądów z innymi przedstawicielami pracowników w przedsiębiorstwie (np. specjalistami ds. BHP, członkami EWC, przedstawicielami ds. środowiska).

2 Nawiązanie dialogu z pracownikami

Zorganizowanie zebrania i zainicjowanie dyskusji o wynikach analizy przeprowadzonej w ramach poprzedniego kroku.

3 Przełożenie wniosków wyciągniętych na pierwszym etapie na żądania związku zawodowego

Zaproponowanie tematów do dyskusji, z uwzględnieniem kwestii wskazanych przez pracowników w ramach otwartego dialogu oraz analizę, o której mowa w punkcie pierwszym.

4 Nawiązanie dialogu z pracodawcą

Podjęcie z przedsiębiorcą negocjacji dotyczących poszczególnych propozycji, w tym odwołanie się do dobrych praktyk stosowanych w innych obszarach oraz informacji przedstawionych w niniejszym podręczniku, np. dotyczących finansowania transformacji.

5 Ocena wyników dialogu

- Klimat negocjacji
- Potencjalne problemy i/lub opór
- Pozytywne aspekty
- Uzyskane wyniki
- Kwestie otwarte

6 Informacja zwrotna dla pracowników i omówienie możliwych działań

7 Podjęcie działań z udziałem pracowników

8 Ocena stopnia realizacji celów

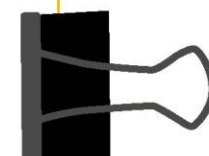
Po upływie odpowiedniego czasu (np. 6 miesięcy) należy sprawdzić, czy dyskusje prowadzone z przedsiębiorcą lub działania zrealizowane z udziałem pracowników przyniosły wymierne, pozytywne efekty (np. czy zwiększono liczbę godzin szkoleń dotyczących kwestii środowiskowych. Jeśli analiza, o której mowa w pkt. 1, ujawniła brak pewnych dokumentów, np. Sprawozdania w zakresie zrównoważonego rozwoju, to czy taki dokument jest obecnie dostępny itp.)

Należy mieć na uwadze wewnętrzzakładowe mechanizmy ochrony sygnalistów, stanowiące narzędzia umożliwiające pracownikom i osobom trzecim (np. dostawcom lub klientom) danego przedsiębiorstwa poufne zgłaszanie nieprawidłowości zaobserwowanych w zakładzie pracy.

„Sygnalista” to osoba pracująca w danym przedsiębiorstwie (publicznym lub prywatnym), która postanawia zgłosić przestępstwo, oszustwo lub niebezpieczeństwo, które wykryła podczas pracy (lub, w przypadku klienta, w ramach relacji z przedsiębiorstwem).

Sygnalizowanie polega na zgłaszaniu naruszeń prawa i regulaminów, przestępstw, przypadków korupcji i oszustwa, a także zagrożeń dla zdrowia, środowiska i bezpieczeństwa publicznego.

Sygnalistów chronią przepisy krajowe i wspólnotowe ([-> dyrektywa Parlamentu Europejskiego i Rady \(UE\) nr 2019/1937 z dnia 23 października 2019 r.](#)) w sprawie ochrony osób zgłaszających naruszenia prawa Unii, nadal wdrażane w państwach członkowskich.



Jeśli jest Pan/i przedstawicielem związku zawodowego na poziomie terytorium, zachęcamy do zapoznania się z poniższymi propozycjami

Kwestie proponowane do omówienia z władzami lokalnymi	Inicjatywy proponowane do rozpropagowania na danym obszarze
<ul style="list-style-type: none"> • Omówienie i propagowanie możliwości zorganizowania transportu publicznego do zakładów produkcyjnych • Ocena możliwości znalezienia zatrudnienia na danym obszarze, w tym również w świetle zmian związanych z transformacją • Ocena lokalnego zapotrzebowania na umiejętności zawodowe • Sugestie dotyczące organizowania kursów zawodowych, które umożliwią mieszkańcom danego obszaru przekwalifikowanie się w odpowiedzi na zmiany wynikające z transformacji • Debatowanie na temat możliwego wsparcia finansowego umożliwiającego tworzenie nowych rodzajów działalności • Propagowanie i zachęcanie do odpowiedzialnego korzystania z pracy zdalnej w ramach umów zawieranych na szczeblu przedsiębiorstwa i terytorium 	<ul style="list-style-type: none"> • Angażowanie lokalnych oddziałów związków zawodowych w propagowanie inicjatyw informacyjnych kierowanych do obywateli i dotyczących sprawiedliwej transformacji • Angażowanie przedstawicieli innych przedsiębiorstw w działania zbiorowe promujące zmianę w procesach produkcji • Utworzenie stałego okrągłego stołu dla przedstawicieli pracowników i stowarzyszeń na rzecz ochrony środowiska na danym obszarze • Podjęcie współpracy ze szkołami/uczelniami wyższymi w zakresie szerzenia wiedzy o kwestiach związanych ze sprawiedliwą transformacją.
<p>Uwaga: aby uzyskać pełniejszy wgląd w sytuację na danym obszarze należy rozważyć możliwość zaproponowania przedstawicielom związków zawodowych aktywnych w przedsiębiorstwach prowadzących działalność na tym obszarze wprowadzenie danych do narzędzi analitycznych dotyczących przedsiębiorstw i pracowników.</p>	





Glosariusz

Paliwa alternatywne: oznaczają paliwa lub źródła energii, które służą, przynajmniej częściowo, jako substytut dla pochodzących z surowej ropy naftowej źródeł energii w transporcie i które mogą potencjalnie przyczynić się do dekarbonizacji transportu i poprawy ekologiczności tego sektora. ⁶

Najlepsze możliwe techniki: najbardziej efektywny i zaawansowany etap rozwoju i metod prowadzenia danej działalności, który wskazuje możliwe wykorzystanie poszczególnych technik jako podstawy dla dopuszczalnych wartości emisji mający na celu zapobieganie powstawaniu, a jeżeli nie jest to możliwe, ogólne ograniczenie emisji i oddziaływania na środowisko naturalne jako całość⁷

Bioróżnorodność: zróżnicowanie wszystkich żywych organizmów występujących na Ziemi w ekosystemach lądowych, morskich i słodkowodnych oraz w zespołach ekologicznych, których są częścią. Dotyczy ona różnorodności w obrębie gatunku, pomiędzy gatunkami oraz różnorodności ekosystemów (ONZ, 1992)⁸.

Wychwytywanie dwutlenku węgla. Wychwytywanie i składowanie dwutlenku węgla (CCS): proces polegający na wychwytywaniu stosunkowo czystego dwutlenku węgla (CO₂) ze źródeł przemysłowych i elektrowni. W ramach tego procesu dwutlenek węgla jest separowany i transportowany na składowisko, a następnie deponowany w sposób chroniący przed dostaniem się do atmosfery. Proces ten nazywany jest również sekwestracją dwutlenku węgla.

Wychwytywanie i utylizacja dwutlenku węgla (CCU): proces polegający na wychwytywaniu CO₂ i jego wykorzystaniu do wytworzenia nowego produktu. Jeśli dwutlenek węgla jest przechowywany w produkcji przez pewien czas istotny z punktu widzenia klimatu, proces ten określany jest mianem wychwytywania, składowania i utylizacji dwutlenku węgla (CCUS). CCUS może prowadzić do usunięcia dwutlenku węgla tylko w takim przypadku lub tylko w połączeniu z CO₂ niedawno usuniętym z atmosfery. ⁹

Neutralność emisyjna: oznacza osiągnięcie równowagi między emisjami CO₂ a pochłanianiem CO₂ z atmosfery. Proces usuwania dwutlenku węgla z atmosfery zwany jest sekwestracją. Osiągnięcie tego celu wymaga zrównoważenia emisji gazów cieplarnianych pochłanianiem emisji CO₂. ¹⁰

6. Na podstawie dyrektywy Parlamentu Europejskiego i Rady (UE) nr 2014/94/EU z dnia 22 października 2014 r. w sprawie rozwoju infrastruktury paliw alternatywnych - <https://alternative-fuels-observatory.ec.europa.eu/general-information/alternative-fuels>

7. Dyrektywa (UE) nr 2010/75 art. 3 ust. 10 <https://eur-lex.europa.eu/legal-content/IT/TXT/?uri=celex%3A32010L0075>

8. IPCC, 2018: Aneks I: Glosariusz [Matthews, J.B.R. (red.)].

9. IPCC, 2018: Aneks I: Glosariusz [Matthews, J.B.R. (red.)].

10. Arlati i in. (2022), Guida sindacale per lo sviluppo sostenibile, Edizioni Lavoro, Rzym



CBAM: wniosek w sprawie dostosowania cen na granicach z uwzględnieniem emisji CO₂, przedstawiony 14 lipca 2021 r., ma na celu zrównanie opłat za emisję gazów cieplarnianych między produktami krajowymi i pochodzącymi z przywozu, a tym samym ograniczenie ucieczki emisji i zachęcanie do globalnej redukcji emisji. Na lata 2026–2035 Komisja proponuje stopniowe wprowadzanie opłaty za przywóz niektórych produktów przy jednoczesnym stopniowym wycofywaniu bezpłatnych uprawnień w ramach ETS dla producentów europejskich, aby zapewnić równe warunki działania producentom z UE i z państw trzecich.¹¹

Gospodarka o obiegu zamkniętym: model produkcji i konsumpcji, który ma na celu

zachowanie wartości surowców, materiałów i zasobów tak długo, jak to możliwe, poprzez ich ponowne wykorzystanie w cyklu produkcyjnym, przy jednoczesnej minimalizacji odpadów.¹²

Zmiana klimatu: seria poważnych przekształceń środowiskowych związanych z działalnością człowieka emitującą duże ilości gazów cieplarnianych i przyczyniającą się do wzrostu temperatury na Ziemi. Zmiany klimatu mogą prowadzić do innych kryzysów środowiskowych (szkód powodowanych powodziami, suszami i pożarami), społecznych (migracji) oraz politycznych (zmiany sposobu wykorzystania zasobów publicznych).¹³

Adaptacja do zmian klimatu: proces dostosowania do obecnych lub oczekiwanych warunków klimatycznych i ich skutków, mający na celu ograniczenie szkód i wykorzystanie szans związanych z tymi zmianami.¹⁴

Neutralność klimatyczna: maksymalne ograniczenie emisji CO₂, gazów cieplarnianych i ogółu związków i substancji zmieniających klimat.¹⁵

CO₂, dwutlenek węgla: gaz występujący naturalnie, będący również produktem ubocznym spalania paliw kopalnych (ropy naftowej, gazu ziemnego i węgla) i biomasy, zmiany sposobu użytkowania gruntów oraz procesów przemysłowych (np. produkcji cementu). Jest on najważniejszym gazem cieplarnianym pochodzącym ze źródeł antropogenicznych, mającym wpływ na równowagę energetyczną Ziemi. Stanowi on punkt odniesienia przy pomiarach innych gazów cieplarnianych, w związku z czym współczynnik globalnego ocieplenia (GWP) dla tego gazu wynosi 1. Zob. także Gaz cieplarniany¹⁶.

COP (Konferencja Stron): doroczne spotkanie przedstawicieli państw, które ratyfikowały Ramową Konwencję Narodów Zjednoczonych w sprawie zmian klimatu (UNFCCC)¹⁷.

Godna praca: oznacza produktywne zatrudnienie, zapewniające ochronę praw, adekwatne wynagrodzenie i ochronę socjalną. Oznacza również wystarczalność miejsc pracy, dzięki której wszyscy ludzie mają możliwość zarobkowania.

11. EPRS (2022), Unijny mechanizm dostosowywania cen na granicach z uwzględnieniem emisji CO₂, Biuro Analiz Parlamentu Europejskiego, [https://www.europarl.europa.eu/RegData/etudes/ATAG/2022/729462/EPRS_ATAG\(2022\)729462_EN.pdf](https://www.europarl.europa.eu/RegData/etudes/ATAG/2022/729462/EPRS_ATAG(2022)729462_EN.pdf)

12. <https://www.eea.europa.eu/themes/sustainability-transitions/urban-environment/urban-sustainability-in-europe>

13. Za FLAEI CISL

14. IPCC, 2018: Aneks I: Glosariusz [Matthews, J.B.R. (red.)].

15. Arlati i in. (2022), Guida sindacale per lo sviluppo sostenibile, Edizioni Lavoro, Rzym

16. IPCC, 2018: Aneks I: Glosariusz [Matthews, J.B.R. (red.)].

17. Arlati i in. (2022), Guida sindacale per lo sviluppo sostenibile, Edizioni Lavoro, Rzym





Wyznacza ona etyczną drogę do rozwoju społeczno-ekonomicznego, umożliwiającą zdobycie zatrudnienia, dochodu i ochrony socjalnej bez poświęcania praw pracowniczych i norm społecznych.¹⁸

Umiejętności cyfrowe/ e-umiejętności: wiedza, umiejętności i postawy, które stanowią nieodłączny element ścieżki edukacyjnej, integracji zawodowej i życia obywatelskiego w społeczeństwie charakteryzującym się stale zmieniającym się środowiskiem technologicznym. Umiejętności cyfrowe są również jedną z ośmiu kluczowych kompetencji, zestawu interdyscyplinarnych umiejętności zdefiniowanych w publikacji pt. „Key Competences for Lifelong Learning in the European Schools” („Kluczowe umiejętności w kształceniu ustawicznym w europejskich szkołach”)¹⁹.

Różnorodność: w kontekście miejsca pracy oznacza istniejące między osobami podobieństwa i różnice, mogące wpływać na szanse i wyniki zatrudnienia i prowadzenia działalności. Pojęcie to odnosi się nie tylko do podobieństw i różnic związanych z cechami osobowymi takimi, jak wiek, niepełnosprawność, płeć, tożsamość płciowa, pochodzenie etniczne, rasa, religia, orientacja seksualna itp., ale także do podobieństw i różnic w takich obszarach, jak wartości, style pracy, obowiązki opiekuńcze, poziomy hierarchii i role w pracy²⁰.

Ekologiczny styl jazdy: sposób prowadzenia pojazdu (styl jazdy), w którym ogranicza się zużycie paliwa i szkodliwe emisje gazów cieplarnianych. Ogólnie rzecz ujmując, pojęcie to oznacza dostosowanie prędkości pojazdu (do warunków na drodze) oraz wybór tras ograniczających zużycie paliwa do minimum.²¹

Elektromobilność/ e-mobilność: odnosi się do czystego i wydajnego transportu opartego na pojazdach elektrycznych napędzanych akumulatorami lub wodorowymi ogniwami paliwowymi.²²

System handlu uprawnieniami do emisji (ETS): Unijny system handlu uprawnieniami do emisji (ETS) ustanawia pułap emisji gazów cieplarnianych i dzieli

je na uprawnienia do emisji, które pozwalają na emisję jednej tony dwutlenku węgla (CO₂) lub ekwiwalentu CO₂. Większość z tych uprawnień sprzedaje się na aukcji. Sektory zagrożone ucieczką emisji (tj. przenoszeniem produkcji z powodu różnic w opłatach za emisję gazów cieplarnianych) otrzymują jednak bezpłatne uprawnienia w ramach ETS. W lipcu 2021 r. Komisja przedstawiła pakiet „Gotowi na 55”, aby osiągnąć unijny cel redukcji emisji gazów cieplarnianych netto o 55% do 2030 r. W ramach tego pakietu mechanizm dostosowywania cen na granicach z uwzględnieniem emisji CO₂ byłby stopniowo wprowadzany w odniesieniu do części przywozu z państw trzecich.²³

Nośniki energii: energia elektryczna, energia cieplna oraz paliwa stałe, ciekłe i gazowe. W łańcuchu dostaw energii stanowią one etap pośredni pomiędzy źródłami pierwotnymi a końcowym wykorzystaniem energii. W związku z powyższym są one przekąźnikami energii.²⁴

Transformacja energetyczna: droga, jaką musi podążać globalny sektor energetyczny, aby możliwe było przejście od gospodarki opartej na paliwach kopalnych do gospodarki bezemisyjnej do połowy bieżącego stulecia.

18. MOP, 1999, Raport dotyczący godnej pracy, Konferencja MOP, 87 sesja, 1999 r., Genewa

19. <https://www.eursc.eu/BasicTexts/2020-09-D-51-en-2.pdf>

20. MOP, 2022, *Transforming enterprises through diversity and inclusion*, https://www.ilo.org/wcmsp5/groups/public/---ed_dialogue/---act_emp/documents/publication/wcms_841348.pdf

21. <https://encyclopedia.pub/entry/6616>

22. https://joint-research-centre.ec.europa.eu/scientific-activities-z/interoperability-and-e-mobility_en

23. EPRS (2022), Unijny mechanizm dostosowywania cen na granicach z uwzględnieniem emisji CO₂, Biuro Analiz Parlamentu Europejskiego, [https://www.europarl.europa.eu/RegData/etudes/ATAG/2022/729462/EPRS_ATAG\(2022\)729462_EN.pdf](https://www.europarl.europa.eu/RegData/etudes/ATAG/2022/729462/EPRS_ATAG(2022)729462_EN.pdf)

24. *Contribution of Working Group III to the Fourth Assessment Report of the Intergovernmental Panel on Climate Change*, 2007, B. Metz, O.R. Davidson, P.R. Bosch, R. Dave, L.A. Meyer (eds), Cambridge University Press, Cambridge, United Kingdom and New York, NY, USA.



Jej centralnym założeniem jest ograniczanie emisji CO₂ związanych z wytwarzaniem energii, a co za tym idzie łagodzenie zmian klimatu.²⁵

Wpływ na środowisko: jakościowe i/lub ilościowe, bezpośrednie i pośrednie, krótkotrwałe i długotrwałe, stałe i tymczasowe, jednorazowe i skumulowane, pozytywne i negatywne zmiany środowiska spowodowane działalnością człowieka.²⁶

Równe traktowanie: zapewnienie takich warunków w miejscu pracy, aby każda osoba mogła w pełni wykorzystać swój potencjał, miała równe szanse i była traktowana na równi z innymi. Pojęcie to oznacza możliwość uczestnictwa i wykorzystania posiadanych umiejętności, niezależnie od cech osobistych, bez narażenia na dyskryminację czy uprzedzenia.²⁷

Paliwa kopalne: nieodnawialne źródła energii takie, jak węgiel kamienny, węgiel brunatny, gaz ziemny, derywat gazowy, surowa ropa naftowa, produkty ropopochodne oraz odpady nieodnawialne. Są to paliwa pochodzenia roślinnego i zwierzęcego, powstałe ze związków organicznych w odległej przeszłości (np. kilka milionów lat temu). Paliwa kopalne mogą być również wytwarzane w procesach przemysłowych z innych paliw kopalnych (np. przeróbka surowej ropy naftowej na benzynę silnikową w rafineriach). Ponieważ są one oparte na węglowodorach, (które powstały wiele milionów lat temu), ich spalanie powoduje uwalnianie do atmosfery Ziemi dwutlenku węgla.

Szacuje się, że około 80% CO₂ związanego z działalnością człowieka i emisją gazów cieplarnianych pochodzi ze spalania paliw kopalnych.²⁸

Globalne ocieplenie: zmiany w temperaturze powierzchni ziemi (tzw. temperaturze globalnej) spowodowane efektem cieplarnianym wywołanym emisją gazów cieplarnianych.²⁹

Gaz cieplarniany: gazowy składnik atmosfery pochodzący ze źródeł naturalnych i antropogenicznych i pochłaniający lub przepuszczający promieniowanie o określonej długości fali w zakresie widma promieniowania emitowanego przez powierzchnię ziemi, samą atmosferę i chmury. Cecha ta przyczynia się do efektu cieplarnianego. Głównymi gazami cieplarnianymi występującymi w atmosferze Ziemi są para wodna (H₂O), dwutlenek węgla (CO₂), podtlenek azotu (N₂O), metan (CH₄) i ozon (O₃). Niektóre gazy cieplarniane obecne w atmosferze powstają wyłącznie w wyniku działalności człowieka; są to na przykład halony i inne substancje zawierające chlor i brom, wycofywane z użycia na mocy Protokołu montrealskiego. Oprócz CO₂, N₂O i CH₄ protokół z Kioto odnosi się do takich gazów cieplarnianych, jak heksafluorek siarki (SF₆), wodorofluorowęglowodory (HFC) i perfluorowęglowodory (PFC). Zob. także: dwutlenek węgla (CO₂), metan (CH₄), podtlenek azotu (N₂O) i ozon (O₃).³⁰

25. <https://www.irena.org/energytransition>

26. ISPRA-CATAP (2012), Glossario dinamico per l'Ambiente ed il Paesaggio. Revisione marzo 2012, ISPRA, Manuali e Linee Guida 78/2012, <https://www.isprambiente.gov.it/files/pubblicazioni/manuali-lineeguida/mlg-78.1-2012-glossario-dinamico.pdf>

27. MOP, 2022, *Transforming enterprises through diversity and inclusion*, https://www.ilo.org/wcmsp5/groups/public/---ed_dialogue/---act_emp/documents/publication/wcms_841348.pdf

28. Glosariusz Eurostat: https://ec.europa.eu/eurostat/statistics-explained/index.php?title=Main_Page

29. <https://www.eea.europa.eu/help/glossary/eea-glossary>

30. IPCC, 2018: Aneks I: Glosariusz [Matthews, J.B.R. (red.)]



Umiejętności ekologiczne: zdolność do bycia częścią, rozwijania i wspierania społeczeństwa, które podejmuje wysiłki na rzecz ograniczania negatywnego wpływu ludzkiej działalności na środowisko. Umiejętności ogólne umożliwiają inicjowanie i realizowanie działań edukacyjnych oraz działań wspierających oszczędne korzystanie z zasobów, ekoobywatelstwo itp.; szczególne umiejętności ekologiczne są niezbędne do wdrażania norm i procedur chroniących ekosystemy i bioróżnorodność oraz ograniczania zużycia energii, materiałów i wody; wysoce specjalistyczne umiejętności ekologiczne pozwalają opracowywać i wdrażać zielone technologie, dotyczące np. odnawialnych źródeł energii, oczyszczania ścieków, czy recyklingu.³¹

Należyta staranność w zakresie praw człowieka: proces, w ramach którego przedsiębiorstwa powinny określać i ograniczać wpływ swojej działalności na prawa człowieka, a także rozliczać się z tego wpływu.³²

Włączanie (inkluzywność): pojęcie to opisuje doświadczenia osób w miejscu pracy oraz stopień, w jakim czują się oni doceniani za to, kim są, posiadane umiejętności i doświadczenie, oraz stopień poczucia przynależności w pracy. Poczucie włączenia jest związane z cechami osobowymi, zachowaniem własnym i innych osób oraz środowiskiem, w którym dana osoba przebywa. Stworzenie inkluzywnej kultury miejsca pracy i inkluzywnego środowiska sprzyja równemu traktowaniu pracowników o różnych cechach osobowych i umożliwia tym ostatnim pełne wykorzystanie drzemiącego w nich potencjału. Ponadto inkluzywność zwiększa zaangażowanie pracowników i wywiera pozytywny wpływ na wyniki przedsiębiorstwa.³³

Stosunki przemysłowe: mają dwa główne znaczenia. Po pierwsze pojęcie to odnosi się do działań podejmowanych przez związki zawodowe i ich relacji z pracodawcami i rządem. Po drugie dotyczy ono dyscypliny naukowej, która zajmuje się instytucjami i procesami związanymi z regulacją warunków i rynku pracy. W tym sensie dotyczą one badania takich kwestii, jak stosunek pracy, zarządzanie pracą i regulacja pracy. W kręgu zainteresowań tej dyscypliny mieszczą się takie zagadnienia, jak strategia zarządzania, organizacja pracy, zasady pracy, partycypacja pracowników i przepisy krajowe.³⁴

Ocena cyklu życia (LCA): stosowana na całym świecie metodologia objęta standardem ISO 14040 ff. LCA jest narzędziem umożliwiającym kwantyfikację presje wywierane na środowisko przez towary, usługi (produkty), korzyści środowiskowe, kompromisy oraz obszary wymagające poprawy, przy uwzględnieniu całego cyklu życia produktu.³⁵

NECP: krajowe plany w dziedzinie energii i klimatu (NECP) wprowadzone [→ Rozporządzeniem w sprawie zarządzania unią energetyczną i działaniami w sprawie klimatu](#) (UE) nr 2018/1999, stanowiącym element [→ pakietu „Czysta energia dla wszystkich Europejczyków”](#), przyjętego w 2019 roku. Plany te określają, w jaki sposób państwa członkowskie UE zamierzają ustosunkować się do takich kwestii, jak efektywność energetyczna, odnawialne źródła energii, ograniczanie emisji gazów cieplarnianych, połączenia międzysystemowe, badania i innowacje.

31. https://www.cedefop.europa.eu/files/4117_en.pdf

32. Glosariusz Eurofund: <https://www.eurofound.europa.eu/it/data/glossary>

33. MOP, 2022, Transforming enterprises through diversity and inclusion, https://www.ilo.org/wcmsp5/groups/public/---ed_dialogue/---act_emp/documents/publication/wcms_841348.pdf

34. <https://www.eurofound.europa.eu/it/data/glossary#!:~:text=Topic%3A%20Industrial%20policy-,Industrial%20relations,management%20strategy%2C%20work%20organisation%2C%20work%20practices%2C%20employee%20participation%20and%20state%20regulation.,-Topic%3A%20Industrial>

35. <https://ec.europa.eu/environment/ipp/lca.htm>



Przedmiotowe podejście wymaga skoordynowania celów pomiędzy wszystkimi ministerstwami i departamentami rządu i zapewnia poziom planowania ułatwiający prywatne inwestycje³⁶.

Emisje netto gazów cieplarnianych: ilość gazów cieplarnianych, która jest całkowicie pochłaniana lub neutralizowana, nie pozostawiając szkodliwych związków w atmosferze.³⁷

Recykling: metoda odzysku zasobów, polegająca na zbieraniu i przetwarzaniu odpadów do ponownego użycia w charakterze surowców do produkcji podobnych lub identycznych produktów³⁸.

Energia odnawialna (energia ze źródeł odnawialnych): energia z odnawialnych źródeł niekopalnych, a mianowicie energia wiatru, energia promieniowania słonecznego (cieplna i fotowoltaiczna), energia geotermalna, ciepło otoczenia, energia pływów, fal i inna energia oceanów, hydroenergia, energia pozyskiwana z biomasy, gaz pochodzący z wysypisk śmieci, oczyszczalni ścieków i biogaz.³⁹

Ciepło odpadowe: energia cieplna uwalniana do otoczenia, powstała w procesach przetwarzania energii, w zakładach przemysłowych lub urządzeniach energetycznych.⁴⁰

Przekwalifikowywanie/Podnoszenie kwalifikacji.

Podnoszenie kwalifikacji: inwestowanie w poprawę istniejących umiejętności

36. https://ec.europa.eu/info/energy-climate-change-environment/implementation-eu-countries/energy-and-climate-governance-and-reporting/national-energy-and-climate-plans_en

37. Arlati i in. (2022), Guida sindacale per lo sviluppo sostenibile, Edizioni Lavoro, Rzym

38. <https://www.eea.europa.eu/help/glossary/eea-glossary/recycling>

39. Art. 2 dyrektywy Parlamentu Europejskiego i Rady (UE) nr 2018/2001 z dnia 11 December 2018 w sprawie promowania stosowania energii ze źródeł odnawialnych (←tekst dyrektywy we wszystkich językach)

40. Ruud van den Wijngaart, Rob Folkert, Hans Elzenga, Heating the built environment more sustainably by 2050, Netherlands Environmental Assessment Agency, https://energy.ec.europa.eu/document/download/91715ae2-8360-4366-ad86-defb04528a59_en

Przekwalifikowywanie: szkolenie w celu nabycia nowych umiejętności⁴¹.

Ponowne użycie : ponowne użycie materiału bez wprowadzania zmian do ich struktury⁴².

Pochłaniacze: zbiorniki (pochodzenia naturalnego lub antropogenicznego, znajdujące się w glebie, oceanie i roślinach), w których gromadzą się gazy cieplarniane, aerozole lub substancje tworzące gaz cieplarniany. Zgodnie z art. 1 ust. 8 UNFCCC pochłaniacz oznacza jakikolwiek proces, działalność lub mechanizm, który usuwa z atmosfery gaz cieplarniany, aerozol lub substancję tworzącą gaz cieplarniany.⁴³

Dialog społeczny: proces negocjacyjny, w ramach którego różne podmioty społeczne („partnerzy społeczni”) wypracowują porozumienie umożliwiające im wspólne kształtowanie polityk i działań. Dialog społeczny prowadzony jest na szczeblu krajowym, sektorowym i wspólnotowym. Dialog dwustronny oznacza negocjacje z udziałem pracowników i pracodawców, a dialog trójstronny - dodatkowo z udziałem rządów lub przedstawicieli UE.⁴⁴

Dumping socjalny: nie istnieje jedna, powszechnie przyjęta definicja dumpingu socjalnego, mimo że jest on szeroko omawianym problemem. Z ogółu definicji wyłaniają się jednak dwa kluczowe aspekty: pogorszenie standardów socjalnych i nieuczciwa konkurencja oparta na cięciu kosztów. Zjawisko to może występować na rynku krajowym, gdzie będzie wynikiem wymuszania obniżki kosztów przez konkurencję ze strony państw o niższych standardach socjalnych.

41. https://ec.europa.eu/commission/presscorner/detail/en/ip_20_2059

42. <https://www.eea.europa.eu/help/glossary/eper-pollution-register-glossary/reuse>

43. <https://www.ipcc.ch/sr15/chapter/glossary/>

44. <https://www.etuc.org/en/what-social-dialogue>





W dyskursie publicznym pojęcie to opisuje głównie sytuacje o charakterze transgranicznym i międzynarodowym. W zakresie delegowania pracowników Komisja Europejska opisuje tę praktykę jako sytuację, „w której zagraniczni usługodawcy mogą nieuczciwie konkurować z usługodawcami lokalnymi, ponieważ ich standardy pracy są niższe.”⁴⁵

Zainteresowane strony: podmioty lub grupy o większym lub mniejszym stopniu zorganizowania, wyrażające zainteresowane ekologiczną transformacją gospodarki. Ze względu na zaangażowanie całej gospodarki, za strony zainteresowane uważa się obywateli, przedsiębiorców i instytucje (tj. „klasyczne” podmioty). Oprócz nich występuje szereg nowych podmiotów występujących w obronie praw z zakresu środowiska, zdrowia i bezpieczeństwa takich, jak stowarzyszenia na rzecz ochrony środowiska, przyszłe pokolenia i przedstawiciele pracowników. Nowością towarzyszącą transformacji ekologicznej jest przekonanie, że osiągnięcie celów w wyznaczonych terminach wymagać będzie nawiązania partnerskiej współpracy przez wszystkie zaangażowane strony tak, aby dało się zaspokoić potrzeby każdej z nich w sposób korzystny dla nich samych oraz udziałowców⁴⁶.

Zrównoważoność: dynamiczny proces gwarantujący sprawiedliwe zachowanie środowisk naturalnych i antropogenicznych.⁴⁷

Zrównoważona mobilność: jej celem jest dopilnowanie, aby systemy transportowe spełniały gospodarcze, społeczne i dotyczące środowiska potrzeby społeczeństwa, jednocześnie minimalizując ich niepożądany wpływ na gospodarkę, społeczeństwo i środowisko naturalne.⁴⁸

Zrównoważoność: zob. zrównoważony rozwój

Zrównoważony rozwój: rozwój, który pozwala na zaspokojenie potrzeb obecnych pokoleń bez umniejszania szans przyszłych pokoleń na ich zaspokojenie. [...] Dla osiągnięcia zrównoważonego rozwoju konieczna jest spójność trzech kluczowych elementów: wzrostu gospodarczego, inkluzji społecznej i ochrony środowiska.⁴⁹

45. Glosariusz Eurofund: <https://www.eurofound.europa.eu/it/data/glossary>

46. Za FLAEI CISL

47. IPCC, 2018: Aneks I: Glosariusz [Matthews, J.B.R. (red.)]. W: Global Warming of 1.5°C. An IPCC Special Report on the impacts of global warming of 1.5°C above pre-industrial levels and related global greenhouse gas emission pathways, in the context of strengthening the global response to the threat of climate change, sustainable development, and efforts to eradicate poverty [Masson-Delmotte, V., P. Zhai, H.-O. Pörtner, D. Roberts, J. Skea, P.R. Shukla, A. Pirani, W. Moufouma-Okia, C. Péan, R. Pidcock, S. Connors, J.B.R. Matthews, Y. Chen, X. Zhou, M.I. Gomis, E. Lonnoy, T. Maycock, M. Tignor, and T. Waterfield (eds.)]. Cambridge University Press, Cambridge, UK and New York, NY, USA, pp. 541-562. <https://doi.org/10.1017/9781009157940.008>

48. Rada Unii Europejskiej, 2009, Przegląd strategii UE dotyczącej trwałego rozwoju (EU SDS) <https://data.consilium.europa.eu/doc/document/ST-10117-2006-INIT/en/pdf>

49. <https://www.un.org/sustainabledevelopment/development-agenda/>



Potrzeby szkoleniowe: mniej lub bardziej wyraźna potrzeba dostosowania umiejętności osób do cech organizacyjnych i metod pracy przedsiębiorstwa, z uwzględnieniem wymogów produkcyjnych i rynkowych lub pewnych prognoz społeczno-ekonomicznych. Potrzeby szkoleniowe mają więc związek z koniecznością zmniejszenia luki pomiędzy umiejętnościami potrzebnymi do wykonania danej czynności a umiejętnościami posiadanymi w danym momencie przez daną osobę.

System przetwarzania odpadów na energię: oznacza odzysk energii uwalnianej w wyniku spalania odpadów. Systemy te przekształcają odpady w parę wodną lub energię elektryczną służącą do ogrzewania, schładzania, oświetlania i/lub w inny sposób zasilają mieszkania i zakłady przemysłowe w energię z wykorzystaniem procesu spalania. Podobnie jak spalanie węgla, ropy naftowej lub gazu ziemnego, spalanie odpadów generuje energię elektryczną.⁵¹

Gospodarka bezemisyjna: zob. neutralność emisyjna

50. Źródło: National Institute for Public Policy Analysis, tekst zredagowany przez autorów

51. Glosariusz EEA <https://www.eea.europa.eu/help/glossary/eea-glossary>



Organizacja wnioskująca



<https://www.cisl.it/>

Podmioty stowarzyszone



→ <https://www.abvv.be>



→ <https://www.firstcisl.it/>

Współwnioskodawcy



→ <https://www.vlaamsabvv.be/voor-militanten/vorming-voor-actieve-leden>



→ <https://www.acv-csc.be/>



→ https://www.cfdt.fr/portail/navigation-principale-asp_5000



→ <https://podkrepa.org/>



→ <https://www.fondazionetarantelli.it/>

Organizacje partnerskie



→ <https://www.etuc.org/en>



→ <https://www.fim-cisl.it/>



→ <https://www.fisac-cgil.it/>



→ <https://www.flaeicisl.org/>



Projekt współfinansowany
przez Unię Europejską